

# 真理大學經濟學系 107 年系友 就業職務類別及薪資分佈分析報告



經濟學系 黃亮洲 撰  
中華民國 107 年 12 月

# 真理大學經濟學系系友就業職務類別及薪資分佈分析

## 壹 資料來源與統計結果

一、資料來源之一: 104 人力銀行公布於(2018 年 7 月 5 日及 11 月 5 日)網路之調查結果。

二、加權平均月薪之定義: 為了解各校系畢業生整體薪資水準，經濟系黃亮洲老師推算各校系之「加權平均月薪」，係依據薪資分佈各級距中位數乘以該級距之比例，再依此加權方式將所有級距之加權後數值加總而得。

## 三、104 人力銀行此次調查結果:

1. 高教體系各大學畢業生月薪級距比例分布及加權平均如【附表 1】。
2. 高教及技職體系各校畢業生月薪級距比例分布及加權平均如【附表 2】所述。
3. 高教體系各大學畢業生月薪超過 5 萬元比例排序如【附表 3】。
4. 高教及技職體系各校畢業生月薪超過 5 萬元比例排序如【附表 4】。
5. 各類職務(44 個類別)之平均薪資如【附表 5】，各職務類別新人碩士與學士之起薪差異如【附表 6】所示，各項職務(有效樣本共計有 417)平均月薪高低之排序結果如【附表 7】。
6. 本校各學系畢業生薪資分布如下【附表 8】所述。
7. 有關於本校各學系畢業生就業之職務與行業調查，依工作經歷長短，分別就工作未滿 2 年、工作 2 至 5 年、工作 5 至 10 年、工作 10 年以上之系友統計，列舉任職比例最高前 10 項職務與行業類別調查統計結果分別為【附表 9】至【附表 28】。
7. 有關於本系畢業生就業之職務與行業調查，依工作經歷長短，分別就工作未滿 2 年、工作 2 至 5 年、工作 5 至 10 年、工作 10 年以上之系友統計，列舉任職比例最高前 10 項職務與行業類別調查統計結果分別為【附表 29】至【附表 32】。

#### 四、資料來源之二：本系執行教育部 107 年大專畢業流向追蹤調查結果。

1. 教育部要求各校每年進行畢業滿 1 年、3 年、5 年畢業生流向調查，本系已於 2018 年 11 月依教育部設計之問卷完成 105 學年度、103 學年度及 101 學年度畢業生就業狀況之調查。
2. 此調查對象為剛就業不久之畢業生，可與 104 人力銀行之資料互補，尤其是有關於系友就業之行業別之調查，此項調查結果較為詳盡。

#### 五、分析架構：

##### (一)、整體分析：

1. 分析全國各大專技院校畢業生月薪分佈與平均月薪並案高低進行排序，也討論薪資分布區域性差異化的現象。
2. 分析各職務類別平均月薪，工作經驗對薪資的影響。
3. 探討文憑(碩士與學士)對職場新人(進入職場未滿 2 年者)薪資的影響。
4. 對各項職務平均月薪近行高低排序。

##### (二)、本校與本系之分析

1. 討論本校畢業生薪資分布及在全國各大專技院校之排序。
2. 分析本校各學系畢業生薪資分布及平均月薪。
3. 彙整本校各學系畢業生就業職務別與行業別。
4. 探究本系畢業生就業的業職務與行業別。
5. 藉由本系於 2018 年 11 月依教育部設計之問卷完成 105 學年度、103 學年度及 101 學年度畢業生就業狀況之調查資料，再深入探究這三學年畢業生就業之行業別及月收入分布狀況，以和 104 人力銀行之資料相比較。

## 貳、全國統計結果之分析

### 一、高教體系各大學畢業生月薪級距比例分布及加權平均如

【附表 2】，高教及技職體系各校畢業生月薪級距比例分布及加權平均如【附表 3】所述。

### 二、高教體系各大學畢業生月薪超過 5 萬元比例排序如【附表 4】，

高教及技職體系各校畢業生月薪超過 5 萬元比例排序如

【附表 5】。

### 三、就全國大學技院畢業生之薪資待遇而言，區域性差異極為明顯，

北部學校明顯較優其他地區學校，詳細說明如下：

#### 1. 北部學校是指校區位於：北北基、桃園、新竹縣市。

中部學校是指校區位於：苗栗、台中、南投、彰化、雲林。

南部學校是指校區位於：嘉義縣市、台南、高雄、屏東。

東部外島學校是指校區位於：宜蘭、花蓮、台東、澎湖、金門。

#### 2. 加權平均月薪高的學校，絕大多數位於北部地區，東部與外島地區無進明列其中者。

(1). 就一般高教體系大學院校而言，加權平均月薪最高的前 20 名，位於北部地區有 15 校，位於中部地區有 3 校，位於南部地區有 2 校。

(2). 就全部的大學及科大技院校而言，加權平均月薪最高的前 20 名，位於北部地區有 17 校，位於中部地區有 1 校，位於南部地區有 2 校。

#### 3. 以月薪較高(超過 5 萬元)之比例而言，絕大多數位於北部地區，東部及外島地區無進入排行榜者。

(1). 就一般高教體系大學院校而言，月薪超過 5 萬比例達 40% 以上者，共計有 26 所學校，位於北部地區有 17 校，位於中部地區有 5 校，位於南部地區有 4 校。

(2). 就全部的大學及科大技院校而言，月薪超過 5 萬比例最高的前 20 名，位於北部地區有 16 校，位於中部地區有 6 校，位於南部地區有 2 校。

4. 加權平均月薪低者:

- (1). 就一般高教體系大學院校而言，加權平均月薪最低的 20 名，位於北部地區有 4 校，位於中部地區有 4，位於南部地區有 7，位於東部及外島地區有 3。
- (2). 就全部的大學及科大技院校而言，加權平均月薪最低的 20 名，位於北部地區有 1 校，位於中部地區有 5 校，位於南部地區有 9 校，位於東部及外島地區有 4 校。

5. 月薪較高(超過 5 萬元)之比例最低的 20 所學校:

- (1). 就一般高教體系大學院校而言，月薪超過 5 萬比例最低的 16 名，位於北部地區有 3 校，位於中部地區有 4 校，位於南部地區有 5 校，位於東部及外島地區有 4 校。
- (2). 就全部的大學及科大技院校而言，月薪超過 5 萬比例最低的 21 名，位於北部地區有 2 校，位於中部地區有 4 校，位於南部地區有 10 校，位於東部及外島地區有 5 校。

6. 上述分析說明，是呈現各地區合乎條件的學校絕對數量，惟各地區學校數量不同，宜再以相對數量分析(詳見下述表 1 及表 2)。

加權平均月薪相對較高者(超過 45,000 元)，北部地區有 68%，中部地區僅有 30%，南部地區更低只有 16%，東部及外島地區則沒有學校達到此標準(0%)。

加權平均月薪相對較低者(不及 40,000 元)，北部地區只有 12%，中部地區有 27%，南部地區有 51%，東部及外島地區則高達 69%。

各地區學校在薪資級距分布比例分析如下:

- (1). 加權平均月薪超過 55,000 元者，北部地區有 14%，中部地區為 0%，南部地區為 2%，東部及外島地區為 0%。
- (2). 加權平均月薪落在 54,999-48,000 元者，北部地區有 30%，中部地區為 17%，南部地區為 7%，東部及外島地區為 0%。
- (3). 加權平均月薪落在 47,999-45,000 元者，北部地區有 21%，中部地區為 13%，南部地區為 7%，東部及外島地區為 0。
- (4). 加權平均月薪落在 44,999-40,000 元者，北部地區 23%，中部地區為 43%，南部地區為 33%，東部及外島地區為 31%。

(5). 加權平均月薪未達 40,000 元者，北部地區 12%，中部地區為 27%，南部地區為 51%，東部及外島地區為 69%。  
上述統計結果可以以下列【圖 1】表示之。

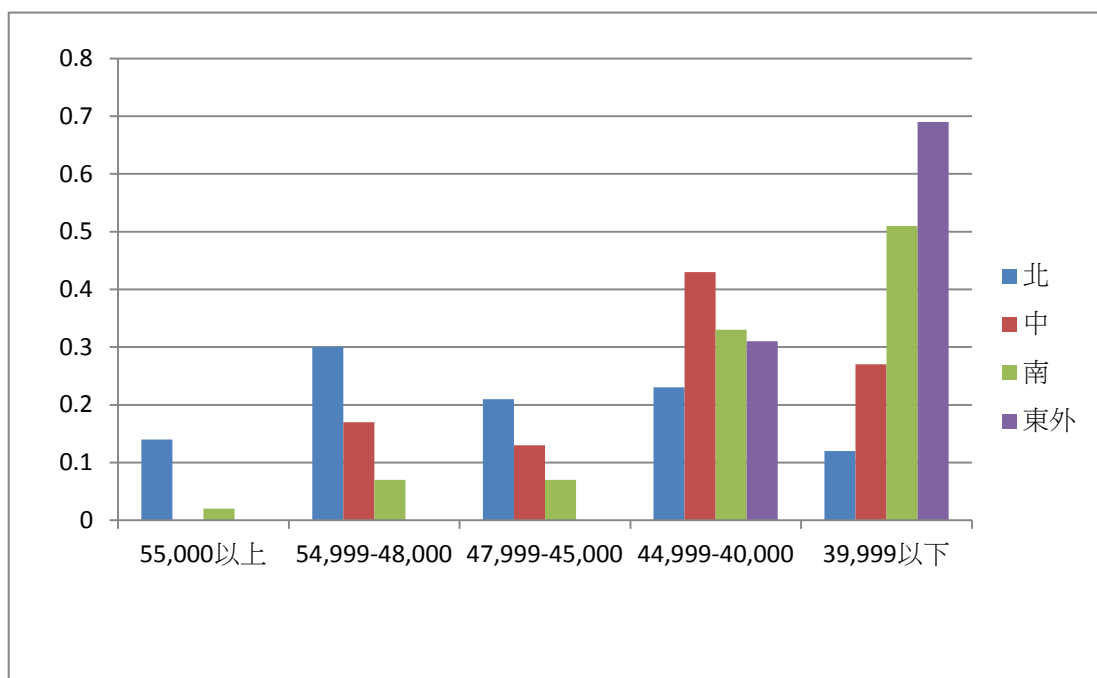
【表 1】各區域學校加權平均月薪校數分布一覽表

區域	55,000 以上	54,999 至 48,000	47,999 至 45,000	44,999 至 40,000	39,999 以下	區域所屬 學校總數
北	8	17	12	13	7	57
中	0	5	4	12	9	30
南	1	3	3	14	21	42
東外	0	0	0	4	9	13

【表 2】各區域學校加權平均月薪分布比例一覽表

區域	55,000 以上	54,999 至 48,000	47,999 至 45,000	44,999 至 40,000	39,999 以下
北	0.14	0.3	0.21	0.23	0.12
中	0	0.17	0.13	0.43	0.27
南	0.02	0.07	0.07	0.33	0.51
東外	0	0	0	0.31	0.69

【圖 1】北中南東外島各地區所屬學校薪資分布比例圖



四、就職務類別而言依據 104 人力銀行調查之分類共計有 6 大類組、44 職務類別，再細分 461 項職務，其中樣本數足夠可供統計分析者共計 417 項職務。

1. 在分析各項職務類別平均月薪時，區分工作滿 2 年以上(簡稱「上班族」)及工作未滿 2 年(簡稱「職場新人」)兩類。
2. 由【附表 10】得知，在 44 個職務類別的上班族平均月薪最高的前三分之一之平均月薪值與排序如下【表 3】之左邊欄位，職場新人平均月薪最高的前三分之一之平均月薪值與排序如下【表 3】之中間欄位所述。
3. 各職務類別上班族平均月薪與職場新人平均月薪之差額，可以視為該職務類別之「薪資成長潛能」，是薪資隨工作經驗而增長的代表指標。44 個職務類別的「薪資成長潛能」最高的前三分之一之排序如下【表 3】之右邊欄位所述。
4. 若某一職務類別之職場新人平均月薪、上班族平均月薪、潛在薪資成長幅度等三項指標都位居所有職務類別的前三分之一，代表該職務類別是屬於起薪佳、待遇優、薪資成長高，則稱之為「月薪亮麗職務類別」。在 44 個職務類別之中，可歸類為月薪亮麗職務類別為：經營幕僚、專案管理、軟體工程、工程研發、產品企劃、法務智財、金融專業、生產管理等 8 個職務類別。
5. 相對於【表 3】，由【附表 10】得知，在 44 個職務類別的上班族平均月薪最低的三分之一之平均月薪值與排序如下【表 4】之左邊欄位，職場新人平均月薪最低的三分之一之平均月薪值與排序如下【表 4】之中間欄位所述，「薪資成長潛能」最低的三分之一之排序如下【表 4】之右邊欄位。
6. 若某一職務類別之職場新人平均月薪、上班族平均月薪、薪資成長潛能等三項指標都位居所有職務類別的後三分之一，代表該職務類別是屬於起薪差、待遇不佳、薪資成長低，則稱之為「月薪黯淡職務類別」。在 44 個職務類別之中，被歸類為月薪黯淡職務類別是：美容美髮、餐飲專業、行政總務、門市管理、操作技術等 5 個職務類別。

【表 3】：月薪平均值與成長潛能最高前三分之一職務類別一覽表

上班族			職場新人			薪資成長潛能		
職業類別	職務平均月薪	排序	職業類別	職務平均月薪	排序	職業類別	薪資成長潛能	排序
經營幕僚	56,000	1	工程研發	42,000	1	經營幕僚	21,000	1
專案管理	56,000	1	製程規劃	42,000	1	專案管理	18,000	2
軟體工程	54,000	3	軟體工程	40,000	3	營建規劃	18,000	2
工程研發	54,000	3	專案管理	38,000	4	軟體工程	14,000	4
產品企劃	52,000	5	產品企劃	38,000	4	產品企劃	14,000	4
營建規劃	51,000	6	生技研發	38,000	4	法務智財	13,000	6
法務智財	49,000	7	化工研發	38,000	4	業務銷售	13,000	6
金融專業	48,000	8	法務智財	36,000	8	營建施作	13,000	6
業務銷售	46,000	9	金融專業	36,000	8	軍警消防	13,000	6
生產管理	46,000	9	生產管理	36,000	8	工程研發	12,000	10
MIS 網管	46,000	9	醫療專業	36,000	8	金融專業	12,000	10
生技研發	46,000	9	學術研究	36,000	8	MIS 網管	12,000	10
營建施作	46,000	9	經營幕僚	35,000	13	行銷廣告	12,000	10
化工研發	45,000	14	環境衛生	35,000	13	財會稅務	11,000	14
製程規劃	45,000	14	MIS 網管	34,000	15	生產管理	10,000	15
醫療專業	45,000	14	營建規劃	33,000	15			
			業務銷售	33,000	15			
			營建施作	33,000	15			
			人力資源	33,000	15			



【表 4】：月薪平均值與成長潛能最低三分之一職務類別一覽表

上班族			職場新人			薪資成長潛能		
職業類別	職務平均月薪	排序	職業類別	職務平均月薪	排序	職業類別	薪資成長潛能	排序
貿易船務	37,000	30	其他專業	31,000	27	學術研究	6,000	30
藝術設計	37,000	30	教育輔導	31,000	27	維修服務	6,000	30
其他專業	37,000	30	文字編譯	31,000	27	其他專業	6,000	30
客戶服務	36,000	33	保全警衛	31,000	27	製圖測量	5,000	33
教育輔導	36,000	33	運輸物流	30,000	33	教育輔導	5,000	33
文字編譯	36,000	33	採購倉管	30,000	33	文字編譯	5,000	33
旅遊休閒	35,000	36	貿易船務	30,000	33	餐飲專業	4,000	36
保全警衛	34,000	37	傳播藝術	29,000	36	行政總務	4,000	36
醫療保健	33,000	38	藝術設計	29,000	36	製程規劃	3,000	38
美容美髮	32,000	39	客戶服務	29,000	36	保全警衛	3,000	38
餐飲專業	32,000	39	美容美髮	29,000	36	美容美髮	3,000	38
農林漁牧	32,000	39	門市管理	29,000	36	門市管理	2,000	41
行政總務	31,000	42	操作技術	29,000	36	操作技術	2,000	41
門市管理	31,000	42	旅遊休閒	28,000	43	農林漁牧	0	43
操作技術	31,000	42	餐飲專業	28,000	43	醫療保健	-3,000	44
			行政總務	27,000	45			

7. 由【附表 6】可以得知就職場新人而言：

- (1). 公立學校學士的職場新人各職務類別之總平均月薪 32,378，私立學校學士的職場新人各職務類別之總平均月薪 31,235；公立學校學士比私校學士平均月薪多 1,143。就學士畢業之職場新人平均月薪而言，公立學校與私校差異不大。
- (2). 公立學校碩士的職場新人各職務類別之總平均月薪 41,206，私立學校碩士的職場新人各職務類別之總平均月薪 37,185；公立學校碩士比私校碩士平均月薪多 4,021。就碩士畢業之職場新人平均月薪而言，公立學校明顯優於私校。

(3). 具備碩士學位與學士學位起薪之差額，可視為碩士文憑之附加價值，相關統計數據如下【表 5】。碩士文憑附加價值之高低，會因為職務類別、學士是公立或私立、碩士是公立或私立而有所不同，一般而言，私校學士取得公立學校碩士之附加價值最高。

8. 私校學士再取得公立校碩士，則其碩士文憑之附加價值:

(1). 私校學士畢業後再取得公立學校碩士，各職務類別碩士文憑附加價值之總平均(每月多出) 9,450 元。

(2). 除醫療專業類人員外，其餘職業類別碩士文憑附加價值都超過 4 仟元。碩士文憑附加價值最高的三個職業類，別分是生產管理類人員的 13,852 元、法務智財類人員的 13,768 元、維修/技術服務類人員的 13,608 。

(3). 本系系友擔任職務比例高的金融專業相關類人員是 11,667 元。

9. 私校學士再取得私校碩士，則其碩士文憑之附加價值:

(1). 私校學士畢業後再取得私立學校碩士，各職務類別碩士文憑附加價值之總平均為 5,288 元。

(2) 碩士文憑附加價值最高的三個職業類，別分是高等教育輔導類人員 10,733 元、軟體/工程類人員 9,294 元、工材料研發類人員 8,630 元。

(3) 本系系友擔任職務比例高的金融專業相關類人員是 5,490 元。

10. 整體而言，碩士文憑對於職場新人起薪的助益士相當明顯的，尤其是私校學士在取得(無論是公私立學校)碩士，在絕大多數職務類別薪其資差異極為可觀。

【表 5】各職務類別職場新人碩士與學士起薪之差額

職務類別	學士私 碩士公	學士私 碩士私	職務類別	學士私 碩士公	學士私 碩士私
幕僚類人員	11,626	6,053	電子/光電/通訊/綠能	11,549	6,230
金融專業相關類人員	11,667	5,490	半導體工程	9,997	6,290
法務智財類人員	13,768	-	品保/品管類人員	9,340	6,885
財務/會計/稅務類	7,859	6,469	MIS/網管類人員	12,488	6,444
人力資源類人員	7,238	4,133	製程規劃類人員	9,653	7,405
行政/總務類人員	4,682	3,414	生產管理類人員	13,852	7,236
業務銷售類人員	6,604	1,904	環境安全衛生類人員	8,206	5,202
門市營業類人員	-	4,251	化工材料研發類人員	12,432	8,630
產品企劃類人員	8,747	4,189	生技/醫療研發類人員	8,855	6,285
專案/產品管理類人員	8,747	4,189	教育輔導類人員	11,985	10,733
行銷類人員	6,507	4,041	傳播藝術類人員	6,662	4,620
維修/技術服務類人員	13,608	-	文字編譯類人員	8,143	-
客戶服務類人員	-	4,251	設計類人員	6,662	4,620
營建施作類人員	8,153	3,610	學術研究類人員	5,476	4,635
軟體/工程類人員	13,528	9,294	記者及採訪類人員	8,143	-
營建規劃類人員	8,153	3,610	運輸物流類人員	11,358	3,858
製圖/測量類人員	8,153	3,610	醫療專業類人員	5,037	3,180
硬體/機械/機構工程	11,380	6,705	醫療/保健服務人員	5,037	3,180
農林漁牧相關類人員	11,491	-	其他類人員	11,491	-
採購/資材/倉管人員	11,358	3,858	各職務類別總平均	<b>9,450</b>	<b>5,288</b>

### 叁、本校與本系之分析

#### 一、本校畢業生薪資分布：

1. 本校畢業生加權平均月薪為 45,210 元，在一般高教體系大學院校可調查到的 65 所學校中排名第 35(排序百分比是前 54%)，在全部的大學及科大技院校可調查到的 142 所學校中排名第 53(**全國排序百分比是前 37%**)。
3. 就月薪較高(超過 5 萬元)之比例而言，本校校友在一般高教體系大學院排名第 34(排序百分比是前 52%)，在全部的大學及科大技院校中排名第 51(**全國排序百分比是前 36%**)。
4. 整體而言，不論是就「平均月薪」或「月薪較高」比例兩項指標高低排序，本校畢業生薪資之全國排名佳，全國排序落在約前三分之一。
5. 本校各學系畢業生薪資分布狀況如【附表 8】所述，除運動類別學系系友加權平均月薪不及 4 萬元之外，其他學系系友平均月薪都超過 4 萬元，其中又以資訊類別畢業生之薪資報酬最佳，平均月薪超過 5 萬元，財經商管類別次之。
6. 有關於本校各學系畢業生就業之職務與行業調查，依工作經歷長短，分別就工作未滿 2 年、工作 2 至 5 年、工作 5 至 10 年、工作 10 年以上之系友統計，列舉任職比例最高前 10 項職務與行業類別調查統計結果分別為【附表 9】至【附表 28】。

#### 二、104 人力銀行調查結果顯示，本系畢業生薪資分佈說明分析如下：

1. 本系畢業生近年薪資分佈如下【表 6】。

【表 6】本系畢業生近年薪資分佈一覽表

薪資水準	月薪 2 萬多	月薪 3 萬多	月薪 4 萬多	月薪 5 萬多	月薪 6 萬多	月薪 7 萬以上
2018 年	17.65%	28.4%	24%	14.3%	8.7%	7%
2017 年	20%	30%	20%	20.8%	9.2%	-
2015 年	20%	31.6%	24.5%	21.9%	2%	-
2014 年	25%	30.5%	30.2%	14.3%	-	-
2013 年	20%	22%	48%	10%	-	-
2012 年	20%	32.7%	38.3%	10%	-	-

2. 今(2018)年月薪資高於6萬之比例與2017年相比較，增加了6.5個百分點，較低薪(月薪2萬多)的比例下降，故加權平均月薪明顯增加，再創新高。
3. 隨著時間演進，系友高月薪較高之比例明顯增加，與2012年調查統計結果相比較，月薪高於7萬之比例增加了7個百分點，月薪高於6萬之比例增加了15.7個百分點，月薪高於5萬之比例更是大幅增加了20個百分點。
4. 在104人力銀行於2018年7月所取得樣本之中，年資2年以內者占了40%，年資2至5年者占40%，年資5至10年者只占20%。
5. 儘管多數系友資歷較淺，然而月薪超過3萬元有80%，月薪4萬元以上之比例為50%，月薪5萬元以上比例為30%。由此可見，絕大數剛入職場之系友，其月薪高於3萬元。

三、由104人力銀行調查結果得知，系友就業最多之職務別與行業別說明如下：

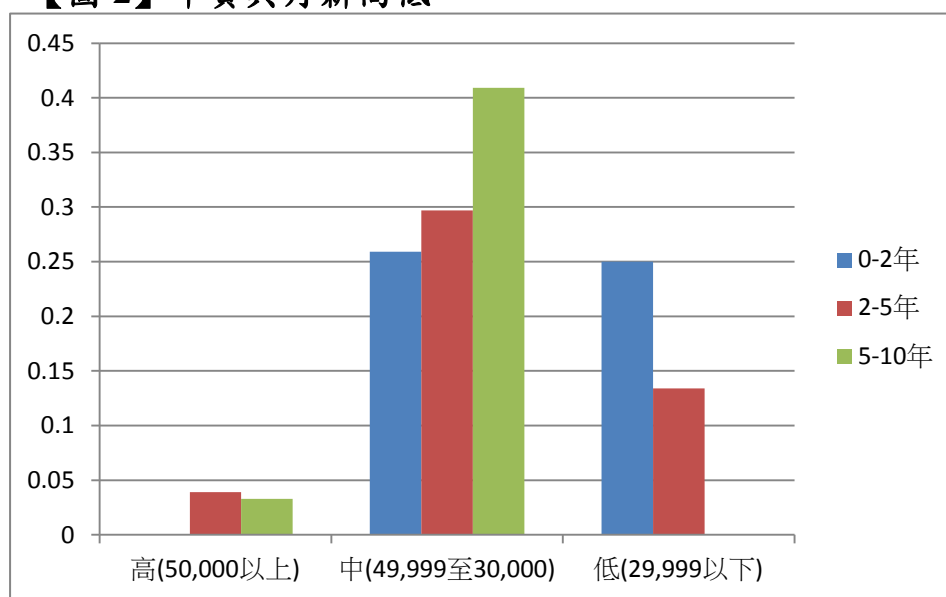
1. 系友就業就最多的前10項職務及最多前10行業類別如【附表29】至【附表32】所示(表中括弧內之數據為該職務全國平均月薪)，再進一步將4個表格簡化統整為下【表7】。
2. 由【附表29】至【附表32】得知，本系畢業生就業行業別，是以廣義的金融相關服務類別(銀行、保險、證券及期貨、金融投顧等)相關行業最多。
3. 屬於職場新人之系友，從事與金融相關職務有：銀行辦事員、保險業務/經紀人、融資信用業務人員等。職務平均月薪超過3萬5仟元的有：國內業務員、保險業務/經紀人、融資信用業務人員、銀行辦事員等。屬於月薪亮麗之職務(起薪高、平均月薪高薪、資成長潛能大)有：銀行辦事員、保險業務/經紀人、融資信用業務人員等。各職務碩士文憑附加價值多數超過(每月)5仟元，尤其以銀行辦事員、融資信用業務人員的11,667元及安親班老師的11,985元最高。由此可知，碩士文憑對職場新人起薪助益很大。
4. 任職2至5年之系友，從事與金融相關職務有：銀行辦事員、金融理財專員等。職務平均月薪超過3萬5仟元的有：金融理財專員、國內業務員、銀行辦事員、店長/賣場管理員。屬於月薪亮麗之職務有：金融理財專員、銀行辦事員等。

**【表 7】經濟系系友各年資類別任職最多前 10 職務一覽表**

<b>2018 年 11 月 (工作經驗未滿 2 年)</b>					
職務名稱	比例	職務月薪	學/公碩	學/私碩	潛能
行政人員	10%	2,9232	4,682	3,414	4,000
門市/店員/專櫃人員	8%	28,941	-	4,251	2,000
業務助理	6.4%	30,301	6,604	1,904	1,3000
國內業務人員	5.9%	40,296	6,604	1,904	13,000
銀行辦事員	5.4%	38,815	11,667	5,490	12,000
行政助理	4.9%	25,599	4,682	3,414	4,600
保險業務／經紀人	3.3%	41,693	6,604	1,904	13,000
記帳／出納／一般會計	3.1%	31,404	7,859	6,469	11,000
安親班老師	2.1%	26,431	11,985	10,733	5,000
融資／信用業務人員	1.8%	48,574	11,667	5,490	12,000
<b>2018 年 11 月(工作經驗 2-5 年)</b>					
職務名稱	比例	職類月薪	學/公碩	學/私碩	潛能
國內業務人員	6.9%	40,296	6,604	1,904	13,000
銀行辦事員	6.4%	38,815	11,667	5,490	12,000
記帳／出納／一般會計	6.1%	31,404	7,859	6,469	11,000
行政人員	5.6%	29,872	4,682	3,414	4,600
業務助理	5.6%	30,301	6,604	1,904	13,000
門市／店員／專櫃人員	4.4%	28,941	-	4,251	2,000
金融理財專員	3.9%	53,038	11,667	5,490	12,000
行政助理	3.4%	25,599	4,682	3,414	4,600
電話客服類人員	2.5%	31,103	-	4,251	7,000
店長／賣場管理人員	2.2%	35,626	-	4,251	2,000
<b>2018 年 11 月(工作經驗 5-10 年)</b>					
職務名稱	比例	職類月薪	學/公碩	學/私碩	潛能
國內業務人員	7.9 %	40,296	6,604	1,904	13,000
業務助理	6.6 %	30,301	6,604	1,904	1,3000
銀行辦事員	6 %	38,815	11,667	5,490	12,000
採購人員	5.3 %	39,362	11,358	3,858	8,000
國外業務人員	4 %	43,520	6,604	1,904	13,000
記帳／出納／一般會計	3.3 %	31,404	7,859	6,469	11,000
金融理財專員	3.3 %	53,038	11,667	5,490	12,000
店長／賣場管理人員	2.6 %	35,626	-	4,251	2,000
產品企劃開發人員	2.6 %	46,347	8,747	4,189	14,000
保全人員／警衛	2.6 %	31,743	-	-	3,000
<b>2018 年 11 月(工作經驗 10 年以上)</b>					
職務名稱	比例	職類月薪	學/公碩	學/私碩	潛能
總幹事	12.5 %	37,582	-	-	3,000
經營管理主管	9.4 %	52,530	11,626	6,053	21,000
行政人員	6.3 %	2,9232	4,682	3,414	4,000
其他客戶服務人員	6.3 %	34,059	-	4,251	7,000
國內業務主管	6.3 %	60,451	6,604	1,904	13,000
安親班老師	6.3 %	26,431	11,985	10,733	5,000
國內業務人員	6.3 %	40,296	6,604	1,904	13,000
國外業務人員	6.3 %	43,520	6,604	1,904	13,000
金融交易員	6.3 %	54,612	11,667	5,490	12,000
保全人員／警衛	6.3 %	31,743	-	-	3,000

5. 任職 5 至 10 年之系友，從事與金融相關職務有：銀行辦事員、金融理財專員等。10 項職務平均月薪皆超過 3 萬元，職務職務平均月薪超過 3 萬 5 仟元的有：金融理財專員、產品企劃開發人員、國外業務員、國內業務員、採購人員、銀行辦事員、店長/賣場管理員等 7 項。屬於月薪亮麗之職務有：金融理財專員、銀行辦事員、產品企劃開發人員、國外業務員、國內業務員、產品企劃開發人員。
6. 任職 10 年以上之系友，從事與金融相關職務有金融交易員，職務職務平均月薪超過 5 萬元的有：國內業務主管、金融交易員、經營管理主管，平均月薪 4 萬多元的有國內業務員、國外業務員而總幹事平均月薪超過 3 萬 7 仟元。屬於月薪亮麗之職務有：經營管理主管、國外業務員、國內業務員、金融交易員、產品企劃開發人員等。
7. 綜合上述說明得知，本系系友工作年資越高，則從事平均月薪較高之職務者越多，任職於月薪亮麗職務職也越多。
8. 定義月薪高於 5 萬元者為高月薪，在 49,999 至 30,000 者為中等月薪，在 29,999 以下者為低月薪，且忽略樣本數較少的年資超過 10 年之類群，可以年資與月薪分布圖如下由圖形可以得知，年資高者薪資待遇比資歷淺者優異。簡言之，本系系友工作職務類別屬於月薪較高類別之比例，隨著工作年資增加而增加。亦即，工作經驗越多，從事平均月薪較高職務之比例越高。這顯示出，本系畢業生職涯發展狀況良好。

**【圖 2】年資與月薪高低**



#### 四、不分年資之綜合分析

1. 將 4 類工作年資之統計結果統整，得知本系系友就業之最多行業類如下：

銀行業、人身保險業、證券及期貨業、不動產經營業、  
化學原料製造業、光電產業、安親/才藝班百貨相關業、  
其他電子零組件相關業、其他餐飲業、金屬鍛造及粉末冶金業、  
保全樓管相關業、玻璃及玻璃製品製造業、網際網路相關業、  
家庭電器/設備及用品批發業、旅遊服務業、量販流通相關業、  
補習班、電腦及其週邊設備製造業、電腦系統整合服務業、  
鞋類/布類/服飾品零售、餐館業等 21 項行業。

2. 本系系友就業之最多之職務有金融理財專員等 22 項各項職務之平均月薪所需之證照等訊息詳列於下【表 8】



【表 8】經濟系友系友不分年資任職最多職務所需證照與學歷

職務	月薪	專業證照	所需學歷
經營管理主管	52,530	人身保險業務員、防火管理人員 總幹事證照、不動產經紀營業員	高中: 1% 專科: 44% 大學: 48% 研究所: 7%
金融理財專員	53,038	投信投顧營業員、證券商高級業務員 證券商業務員、 金融市場常識與職業道德 投信投顧相關法規、	高中: 0% 專科: 22% 大學: 70% 研究所: 8%
金融交易員	54,612	期貨商業業務員、證券商高級業務員、 投信投顧業務員、Word、Excel、 VBA、C++、資金管理、 理財規劃人員、 銀行內部控制與內部稽核、債券人員、 票券商業務人員、 證券投資分析人員(CSIA)、投信投顧	高中: 0% 專科: 13% 大學: 46% 研究所: 41%
融資／ 信用業務人員	48,574	人身保險業務員、產物保險業務員、 Excel、Word、PowerPoint、 Outlook、Android、iOS 投信投顧業務員、證券商高級業務員 證券商業務員、期貨商業業務員、 初階外匯人員	高中: 1% 專科: 36% 大學: 57% 研究所: 6%
銀行辦事員	38,815	人身保險業務員、產物保險業務員、 Word、Outlook、Excel、PowerPoint Access、帳戶轉帳管理、 初階授信人員、證券商業務員、 期貨商業業務員	高中: 0% 專科: 23% 大學: 73% 研究所: 4%
保險業務／經 紀人	41,693	人身保險業務員、產物保險業務員、 Excel、Word、PowerPoint、 Outlook、英文打字 20~50、 理財規劃人員、投信投顧業務員 人壽保險管理人員、證券商業務員 期貨商業業務員	高中: 0% 專科: 27% 大學: 71% 研究所: 2%
記帳／出納／ 一般會計	31,404	Word、Excel、PowerPoint、Outlook 中文打字 50~75、Access、鼎新、 正航、普考記帳士、人身保險業務員 信託業業務人員、 信託業務專業測驗(信託法規乙科)、 丙級電腦軟體應用技術士、 證券商業務員、丙級商業計算技術士 銀行內部控制與內部稽核、 TQC-OA-中文輸入、 會計能力測驗三級合格證書、 乙級會計事務技術士	高中: 1% 專科: 45% 大學: 54% 研究所: 0%
國內業務主管	60,451	人身保險業務員、Outlook、Project Excel、PowerPoint、Word、 Mac、OS、 外幣收付之非投資型人身保險資格證 照、普考不動產經紀人、 證券商業務員人身保險業務員	高中: 1% 專科: 50% 大學: 45% 研究所: 4%

國內業務人員	40,296	人身保險業務員、Excel、Outlook PowerPoint、Word、 不動產經紀營業員、TOEIC 證券商業務員	高中:0% 專科: 38% 大學: 60% 研究所: 2%
國外業務人員	43,520	TOEIC、Outlook、PowerPoint Excel、Adobe Acrobat、 英文打字 50~75、Word、SAP 鼎新、JLPT N1、TOEFL、IELTS JLPT N2、日語相關證照 GEPT 中高級、GEPT 中級 GMAT、英語相關證照 丙級國貿業務技術士、JLPT N3 國際專案管理師、PMP、 普考領隊人員、EJU	高中:0% 專科: 18% 大學: 76% 研究所: 6%
產品企劃開發 人員	46,347	TOEIC、Adobe Photoshop Illustrator、Project、Outlook PowerPoint 英文打字 50~75、Excel、Mac OS TOEFL、國際專案管理師 PMP、 證券商高級業務員、IELTS JLPT N1、GMAT、證券商高級業務員 JLPT N2、GRE、JLPT N3	高中:0% 專科: 20% 大學: 61% 研究所: 19%
採購人員	39,362	TOEIC、Outlook、Excel PowerPoint、鼎新、Word Oracle ERP、SAP、MRP JLPT N1、保稅證照 認證採購管理師 C.P.P.、JLPT N2 基礎採購檢定 A.P.S.、IELTS TOEFL、JLPT N3、日語相關證照	高中:0% 專科: 38% 大學: 59% 研究所: 3%
總幹事	37,582	總幹事證照、防火管理人員 Excel、Word、Outlook、DOS GSM、SPSS 不動產經紀營業員、 普通重型機車駕照、 特考警察人員、普通小客車駕照 普通客車駕照、職業客車駕照 乙級室內配線技術士 丙級冷凍空調裝修技術士 丙級網路架設技術士、 總務行政管理師、高級電信工程人員 丙級用電設備檢驗技術士 特考航海人員(輪機員)、導遊人員執	高中:30% 專科: 54% 大學: 40% 研究所: 3%
店長／ 賣場管理人員	35,626	丙級美容技術士、人身保險業務員 丙級調酒技術士、TQC-OA-中文輸入	高中:3% 專科: 44% 大學: 53% 研究所: 0%
其他客戶服務 人員	34,059	TOEIC、人身保險業務員 丙級美容技術士、JLPT N2 GEPT 初級、JLPT N3、Word	高中:1% 專科: 33% 大學: 64% 研究所: 2%
門市／店員／ 專櫃人員	28,941	丙級美容技術士、Word、PowerPoint Excel、Windows XP、Flash	高中:4% 專科: 38%

		GEPT 初級、TQC-OA -Excel	大學: 58% 研究所: 0%
安親班老師	26,431	Word、Excel、 中文打字 50~75 英文打字 20~50 TOEIC、GEPT 初級、PowerPoint	高中: 0% 專科: 28% 大學: 72% 研究所: 0%
業務助理	30,301	TOEIC、Outlook、Word、Excel PowerPoint、中文打字 50~75 鼎新、JLPT N1、JLPT N2 丙級電腦軟體應用技術士、 TQC-OA-中文輸入、JLPT N3 TQC-OA-英文輸入、GEPT 初級 TQC-OA-Word、TQC-OA-E	高中: 0% 專科: 33% 大學: 67% 研究所: 0%
電話客服類人員	31,103	人身保險業務員、Word、Excel PowerPoint、Outlook、英文打字 20~50 丙級會計事務技術士、 TQC-OA-中文輸入、TQC-OA-英文輸入、 TQC-OA-Word、GEPT 初級	高中: 1% 專科: 35% 大學: 64% 研究所: 0%
行政人員	29,232	Excel、PowerPoint、Word、Outlook 中文打字 50~75、FrontPage GEPT 初級、TOEIC	高中: 1% 專科: 33% 大學: 64% 研究所: 2%
行政助理	25,599	TQC-OA-中文輸入、Word PowerPoint、Excel、英文打字 20~50、 中文打字 50~75、Outlook、MOS	高中: 1% 專科: 29% 大學: 68% 研究所: 2%
保全人員／警衛	31,743	總幹事證照、中文打字 20~50 Word、Windows XP、Excel Windows 95、ADSL 堆高機操作技術士、 丙級汽車修護技術士、 不動產經紀營業員、 普通重型機車駕照、職業客車駕照 普通小客車駕	高中: 4% 專科: 49% 大學: 47% 研究所: 0%

## 肆、本系執行教育部 107 年大專畢業流向追蹤調查結果

一、教育部要求各校每年進行畢業滿 1 年、3 年、5 年畢業生流向調查  
本系已於 2018 年 11 月依教育部設計之問卷完成 105 學年度、103 學年度及 101 學年度畢業生就業狀況之調查。

1. 全樣本之樣本數為 170，其中 105 學年度為 61，103 學年度為 41，101 學年度數 68。
2. 全樣本之非勞動力為 30，其中，105 學年度為 18，103 學年度為 3，101 學年度為 9。
3. 全樣本之勞動力為 140，其中，105 學年度為 43，103 學年度為 38，101 學年度為 59。
4. 全樣本之勞動參與率為 82.35%，其中，105 學年度為 70.49%，103 學年度為 92.68%，101 學年度為 86.76%。
5. 全樣本之失業率為 1.43%，其中，105 學年度為 2.32%，103 學年度為 0，101 學年度為 1.69%。

二、系友就業行業別及月收入之全樣本分析：

1. 教育部設計問卷有關於行業別之歸類與 104 人力銀行不盡相同，關於系友就業之行業別，本次調查之全樣本發現，系友就業之行業別計有金融及保險業等 25 項，詳細如以下【表 9】、所述。其中，比例最高者為金融及保險業(30.43%)，與 104 人力銀行調查結果一致，只是數據列有差異。就業比例次高的行業為行銷與銷售類(18.84%)，比例最高的前兩行業合計近 5 成(9.27%)。換言之，本系畢業滿 1、3、5 年者有半數是在金融業及行銷與銷售業任職。
2. 這三學年度畢業系友月收入之調查結果如以下【表 10】、【圖 3】與【圖 4】所述。多數系友月收入在 28,000 元至 43,000 元之間(合計占 76.09%)。月收入低於 22,000 者比例極低(0.72%)，有 96.39%的系友月收入超過 28,000，月收入超過 3 萬 1 千的有 82.62%，月收入超過 4 萬的有 36.97%，少數的系友月收入超過 10 萬(1.5%)。
3. 對照前述藉由 104 人力銀行調查資料，可以確定本系系友剛入職場之就業行業以金融業之比例最高。

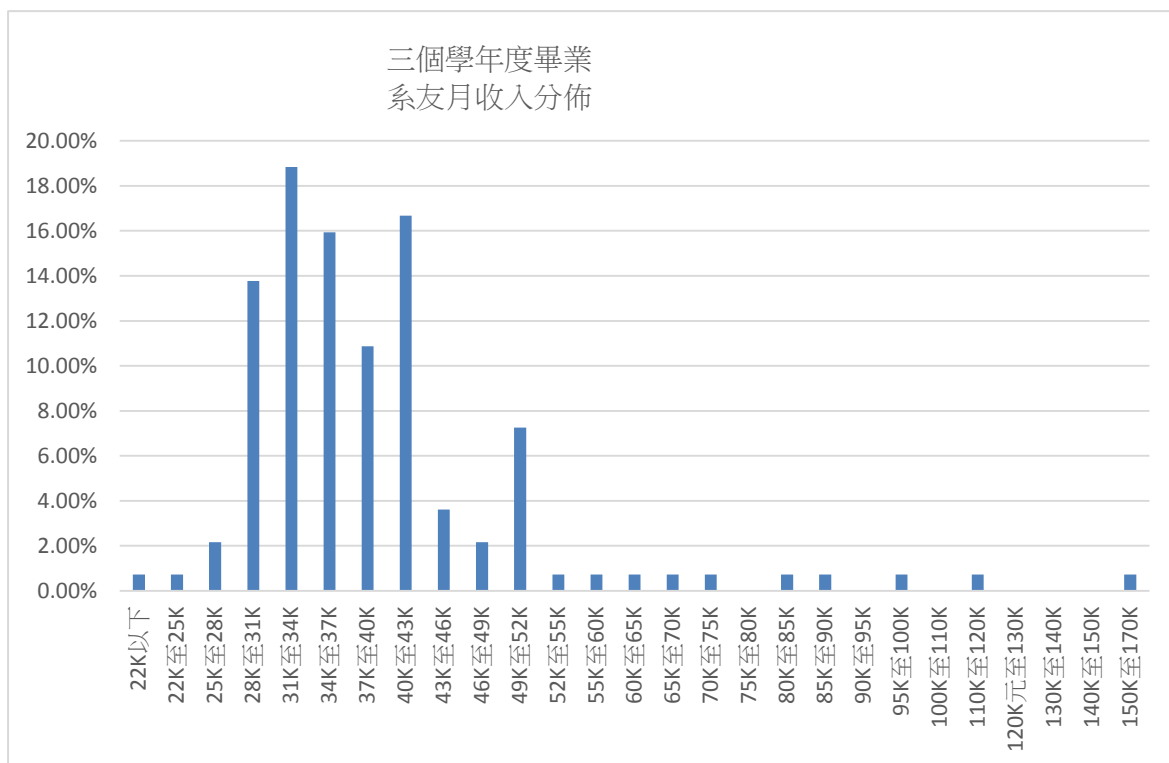
**【表 9】107 年本系追蹤調查三個學年度畢業系友就業行業別統計表**

行業別	比例
金融及保險業(K)	30.43%
行銷與銷售類	18.84%
住宿及餐飲業(I)	7.97%
批發及零售業(G)	4.35%
其他服務業(S)	4.35%
物流運輸類	2.9%
製造業(C)	2.9%
休閒與觀光旅遊類	2.17%
建築營造類	2.17%
政府公共事務類	2.17%
科學、技術、工程、數學類	2.17%
個人及社會服務類	2.17%
資訊科技類	2.17%
支援服務業(N)	1.45%
專業、科學及技術服務業(M)	1.45%
教育業(P)	1.45%
教育與訓練類	1.45%
運輸及倉儲業(H)	1.45%
營建工程業(F)	1.45%
醫療保健及社會工作服務業(Q)	1.45%
藝文與影音傳播類	1.45%
藝術、娛樂及休閒服務業(R)	1.45%
天然資源、食品與農業類	0.72%
司法、法律與公共安全類	0.72%
企業經營管理類	0.72%

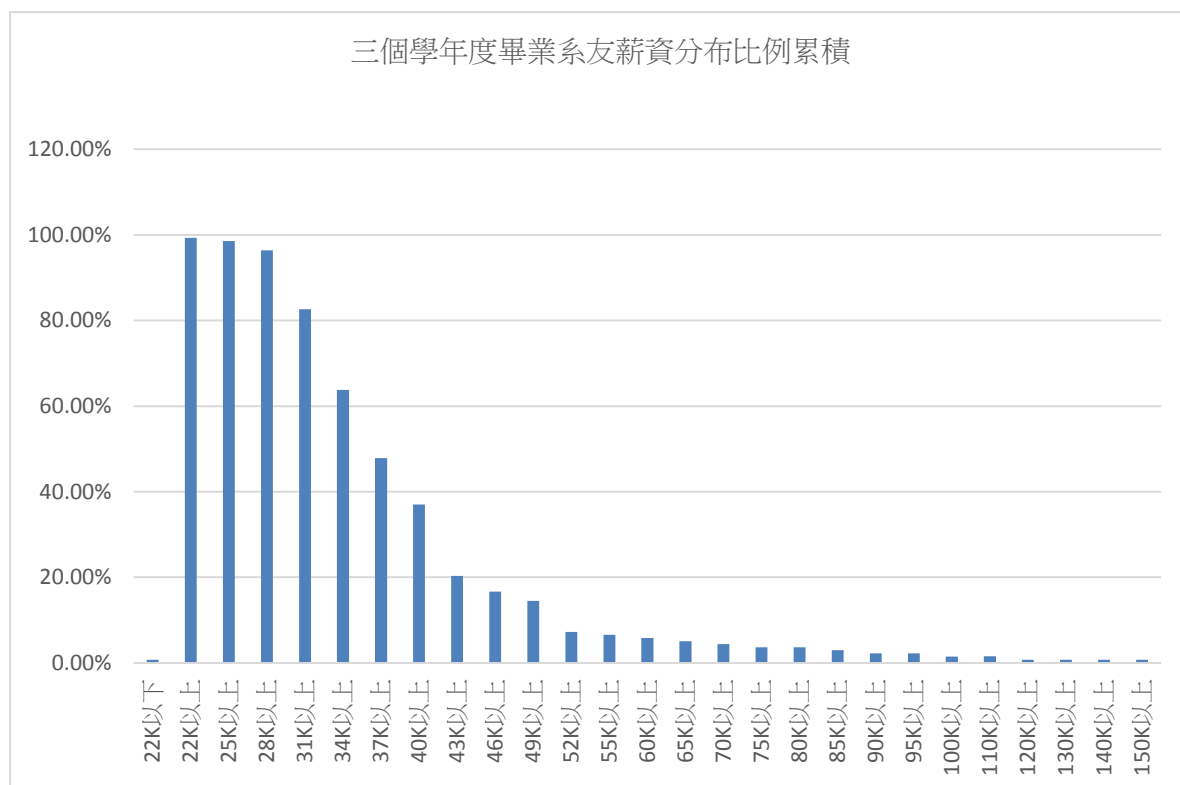
**【表 10】107 年本系追蹤調查三個學年度畢業系友月收入統計表**

薪級	比例	薪級	比例
22,000 元以下	0.72%	22,000 元以下	0.72%
22,001 元至 25,000 元	0.72%	22,000 元以上	99.28%
25,001 元至 28,000 元	2.17%	25,000 元以上	98.56%
28,001 元至 31,000 元	13.77%	28,000 元以上	96.39%
31,001 元至 34,000 元	18.84%	31,000 元以上	82.62%
34,001 元至 37,000 元	15.94%	34,000 元以上	63.78%
37,001 元至 40,000 元	10.87%	37,000 元以上	47.84%
40,001 元至 43,000 元	16.67%	40,000 元以上	36.97%
43,001 元至 46,000 元	3.62%	43,000 元以上	20.3%
46,001 元至 49,000 元	2.17%	46,000 元以上	16.68%
49,001 元至 52,000 元	7.25%	49,000 元以上	14.51%
52,001 元至 55,000 元	0.72%	52,000 元以上	7.26%
55,001 元至 60,000 元	0.72%	55,000 元以上	6.54%
60,001 元至 65,000 元	0.72%	60,000 元以上	5.825
65,001 元至 70,000 元	0.72%	65,000 元以上	5.1%
70,001 元至 75,000 元	0.72%	70,000 元以上	4.38%
75,001 元至 80,000 元	0	75,000 元以上	3.66%
80,001 元至 85,000 元	0.72%	80,000 元以上	3.66%
85,001 元至 90,000 元	0.72%	85,000 元以上	2.94%
90,001 元至 95,000 元	0	90,000 元以上	2.22%
95,001 元至 100,000 元	0.72%	95,000 元以上	2.22%
100,001 元至 110,000 元	0	100,000 元以上	1.5%
110,001 元至 120,000 元	0.72%	110,000 元以上	1.55%
120,001 元至 130,000 元	0	120,000 元以上	0.72%
130,001 元至 140,000 元	0	13,000 元以上	0.72%
140,001 元至 150,000 元	0	14,000 元以上	0.72%

【圖 3】三個學年度畢業系友月收入比例圖



【圖 4】三個學年度畢業系友月收入比例累積圖



### 三、不同學年度畢業系友個別樣本之分析:

#### (一)、畢業滿一年(105 學年度畢業):

1. 相關統計數據之彙整請參閱以下【表 11】。
2. 105 學年畢業系友剛踏出校園，有繼續深造，有服兵役，所以勞動參與率為較低(70.49%)。
4. 多數(57.13%)系友在 2 個月內找到工作，約三分之二(66.38%)的系友在 3 個月內找到工作，有約 11.9%則花超過 6 個月時間才找到工作。
5. 就取得之樣本而言，失業率低僅有 2.32%。
6. 就業之行業別，比例最高的是行銷與銷售類(40.48%)，其次是金融與財務業(28.57%)，比例最高的前兩行業合計近七成(69.05%)。
7. 多數系友月收入在 28,000 元至 43,000 元之間(合計占 73.81%)。月收入都高於 25,000 元，有 97.62%的系友月收入超過 28,000，月收入超過 3 萬 1 千的有 83.33%，月收入超過 4 萬的有 42.86%，少數的系友月收入超過 10 萬(2.38%)。

#### (二)、畢業滿三年(103 學年度畢業):

1. 相關統計數據之彙整請參閱以下【表 12】。
2. 103 學年畢業系友之勞動參與率高(92.68%)，就取得之樣本而言，沒有業者。
3. 就業之行業別，比例最高的是金融與財務業類(31.58%)，其次是行銷與銷售類(23.68%)，比例最高的前兩行業合計為 55.26%。
4. 多數系友月收入在 28,000 元至 43,000 元之間(合計占 76.31%)。月收入都高於 22,000 元，有 92.11%的系友月收入超過 28,000，月收入超過 3 萬 1 千的有 76.32%，月收入超過 4 萬的有 23.69%，少數的系友月收入超過 10 萬(2.63%)。

#### (三)、畢業滿五年(101 學年度畢業):

1. 相關統計數據之彙整請參閱以下【表 13】。
2. 101 學年畢業系友之勞動參與率(86.76%)，高於剛畢業者，但明顯低於畢業滿三年者。就取得之樣本而言，失業率為 1.69%。
3. 就業之行業別，比例最高的是金融與保險業(31.03%)，其次是住宿及餐飲業 (18.97%)。



4. 月收入在 31,000 元至 52,000 元之間(合計占 75.87%)，有 98.28% 的系友月收入超過 28,000，月收入超過 3 萬 1 千的有 86.21%，月收入超過 4 萬的有 41.37%，月收入超過 8 萬有 3.45%，超過 9 萬有 1.72%。

**【表 11】105 學年度(2017 年)畢業(畢業滿 1 年)調查結果**

樣本數:61；非勞動力:18；勞動力 43；失業:1 勞動參與率: 70.49%；失業率: 2.32%			
工作職業類型	比例	找第 1 份工作花費的時間	比例
製造類	2.38%	畢業前已有專職工作	7.14%
科學、技術、工程、數學類	4.76%	約 1 個月內	23.81%
物流運輸類	4.76%	約 1 個月以上至 2 個月內	26.19%
藝文與影音傳播類	2.38%	約 2 個月以上至 3 個月內	9.52%
資訊科技類	2.38%	約 3 個月以上至 4 個月內	9.52%
金融財務類	28.57%	約 4 個月以上至 6 個月內	11.90%
行銷與銷售類	40.48%	約 6 個月以上	11.90%
政府公共事務類	4.76%		
個人及社會服務類	2.38%		
休閒與觀光旅遊類	7.14%		
每月平均收入			
月收入	比例	月收入	比例
25,001 元至 28,000 元	2.38%	25,000 以上	100%
28,001 元至 31,000 元	14.29%	28,000 元以上	97.62%
31,001 元至 34,000 元	28.57%	31,000 元以上	83.33%
34,001 元至 37,000 元	7.14%	34,000 元以上	54.76%
37,001 元至 40,000 元	4.76%	37,000 元以上	47.62%
40,001 元至 43,000 元	19.05%	40,000 元以上	42.86%
46,001 元至 49,000 元	7.14%	46,000 元以上	23.81%
49,001 元至 52,000 元	4.76%	49,000 元以上	16.67%
52,001 元至 55,000 元	2.38%	52,000 元以上	11.91%
55,001 元至 60,000 元	2.38%	55,000 元以上	9.53%
60,001 元至 65,000 元	2.38%	60,000 元以上	7.15%
70,001 元至 75,000 元	2.38%	70,000 元以上	4.76%
110,001 元至 120,000 元	2.38%	110,001 至 120,000	2.38%
120,000 元以上	0	120,000 元以上	0

**【表 12】103 學年度(2015 年)畢業(畢業滿 3 年)調查結果**

樣本數:41；非勞動力:3 ；勞動力:38；失業:0				
勞動參與率: 92.68%； 失業率: 0%				
工作職業類型		比例		
建築營造類		7.89%		
科學、技術、工程、數學類		2.63%		
物流運輸類		5.26%		
天然資源、食品與農業類		2.63%		
藝文與影音傳播類		2.63%		
資訊科技類		5.26%		
金融財務類		31.58%		
企業經營管理類		2.63%		
行銷與銷售類		23.68%		
政府公共事務類		2.63%		
教育與訓練類		5.26%		
個人及社會服務類		5.26%		
司法、法律與公共安全類		2.63%		
每月平均收入				
月收入		比例	月收入	比例
22,001 元至 25,000 元		2.63%	22,000 以上	100%
25,001 元至 28,000 元		5.26%	25,000 以上	97.37%
28,001 元至 31,000 元		15.79%	28,000 元以上	92.11%
31,001 元至 34,000 元		26.32%	31,000 元以上	76.32%
34,001 元至 37,000 元		21.05%	34,000 元以上	50%
37,001 元至 40,000 元		5.26%	37,000 元以上	28.95%
40,001 元至 43,000 元		7.89%	40,000 元以上	23.69%
43,001 元至 46,000 元		5.26%	46,000 元以上	15.8%
49,001 元至 52,000 元		5.26%	49,000 元以上	10.54%
85,001 元至 90,000 元		2.63%	52,000 元以上	5.26%
150,001 元至 170,000 元		2.63%	150,000 元以上	2.63%
170,000 元以上		0	170,000 元以上	0

**【表 13】 101 學年度(2013 年)畢業(畢業滿 5 年)調查結果**

樣本數:68；非勞動力:9；勞動力:59；失業:1 勞動參與率:86.76 %； 失業率:1.69%			
工作職業類型		比例	
製造業		5.17%	
營建工程業		3.45%	
批發及零售業		10.34%	
運輸及倉儲業		3.45%	
住宿及餐飲業		18.97%	
金融及保險業		31.03%	
專業、科學及技術服務業		3.45%	
支援服務業		3.45%	
教育業		3.45%	
醫療保健及社會工作服務業		3.45%	
藝術、娛樂及休閒服務業		3.45%	
其他服務業		10.34%	
每月平均收入			
月收入	比例	月收入	比例
22,000 元以下	1.72%	22,000 元以下	1.72%
22,001 元至 25,000 元	0	22,000 以上	98.28%
25,001 元至 28,000 元	0	25,000 以上	98.28%
28,001 元至 31,000 元	12.07%	28,000 元以上	98.28%
31,001 元至 34,000 元	6.90%	31,000 元以上	86.21%
34,001 元至 37,000 元	18.97%	34,000 元以上	79.31%
37,001 元至 40,000 元	18.97%	37,000 元以上	60.34%
40,001 元至 43,000 元	20.69%	40,000 元以上	41.37%
43,001 元至 46,000 元	5.17%	46,000 元以上	20.68%
49,001 元至 52,000 元	10.34%	49,000 元以上	15.51%
65,001 元至 70,000 元	1.72%	65,000 元以上	5.17%
80,001 元至 85,000 元	1.72%	80,000 元以上	3.45%
95,001 元至 100,000 元	1.72%	90,000 元以上	1.72%
100,000 元以上	0	100,000 元以上	0%

**【附表 1】高教體系各大學畢業生月薪級距比例分布及加權平均一覽表**

排序	學校	2 萬多	3 萬多	4 萬多	5 萬多	6 萬多	7 萬多	8 萬多	加權平均	所屬區域
1	交通大學	0	0.171	0.197	0.152	0.12	0.105	0.255	60,560	北
2	台灣科大	0	0.175	0.188	0.161	0.141	0.085	0.25	60,230	北
3	東吳大學	0.075	0.225	0.256	0.174	0.203	0.058	0.129	59,350	北
4	台灣大學	0	0.214	0.186	0.182	0.125	0.093	0.2	57,970	北
5	清華大學	0.029	0.171	0.2	0.2	0.14	0.082	0.178	57,090	北
6	成功大學	0.042	0.176	0.182	0.206	0.134	0.068	0.192	56,860	南
7	中央大學	0	0.25	0.233	0.137	0.12	0.074	0.186	55,930	北
8	政治大學	0.029	0.221	0.222	0.152	0.139	0.067	0.17	55,320	北
9	中原大學	0.048	0.202	0.25	0.129	0.135	0.065	0.171	54,800	北
10	元智大學	0.027	0.223	0.217	0.165	0.158	0.075	0.135	54,690	北
11	中山大學	0.1	0.2	0.2	0.167	0.117	0.05	0.166	53,150	南
12	海洋大學	0.029	0.263	0.208	0.211	0.099	0.059	0.131	52,890	北
13	淡江大學	0.093	0.207	0.219	0.181	0.1	0.065	0.135	52,230	北
14	大同大學	0.075	0.239	0.23	0.156	0.1	0.052	0.148	52,150	北
15	陽明大學	0	0.2	0.3	0.3	0.067	0.068	0.065	51,980	北
16	逢甲大學	0.1	0.229	0.19	0.181	0.106	0.07	0.124	51,700	中
17	長庚大學	0.041	0.244	0.215	0.224	0.124	0.095	0.057	51,590	北
18	中國醫大	0.056	0.244	0.2	0.2	0.14	0.12	0.04	51,440	中
19	中興大學	0.1	0.21	0.23	0.18	0.1	0.06	0.12	51,300	中
20	輔仁大學	0.1	0.252	0.248	0.133	0.087	0.06	0.12	50,150	北
21	中華大學	0.1	0.245	0.195	0.154	0.096	0.06	0.13	50,110	北
22	文化大學	0.1	0.284	0.216	0.157	0.078	0.071	0.094	49,180	北
23	中正大學	0.1	0.26	0.24	0.163	0.091	0.092	0.054	48,770	南
24	高雄醫大	0.1	0.26	0.24	0.17	0.09	0.08	0.06	48,700	南
25	東海大學	0.122	0.296	0.182	0.167	0.069	0.055	0.109	48,660	中
26	台北大學	0.1	0.225	0.245	0.156	0.069	0.075	0.1	48,590	北
27	銘傳大學	0.1	0.293	0.21	0.18	0.082	0.07	0.065	48,210	北
28	華梵大學	0.138	0.312	0.179	0.135	0.071	0.06	0.105	47,890	北
29	世新大學	0.1	0.3	0.233	0.145	0.085	0.074	0.063	47,890	北
30	彰化師大	0.1	0.314	0.241	0.115	0.09	0.08	0.06	47,610	中
31	大葉大學	0.159	0.279	0.191	0.141	0.076	0.062	0.092	47,500	中
32	聯合大學	0.1	0.26	0.24	0.2	0.1	0.1	0	47,400	中
33	台師大	0.122	0.333	0.185	0.13	0.086	0.075	0.069	47,260	北
34	義守大學	0.2	0.26	0.207	0.133	0.067	0.066	0.067	45,730	南
<b>35</b>	<b>真理大學</b>	<b>0.145</b>	<b>0.31</b>	<b>0.245</b>	<b>0.113</b>	<b>0.08</b>	<b>0.08</b>	<b>0.027</b>	<b>45,210</b>	<b>北</b>

36	高雄大學	0.143	0.257	0.3	0.12	0.12	0.06	0	44,970	南
37	暨南大學'	0.2	0.3	0.2	0.11	0.06	0.06	0.07	44,900	中
38	宜蘭大學	0.117	0.321	0.262	0.12	0.12	0.06	0	44,850	東
39	台北教大	0.1	0.333	0.267	0.155	0.109	0.036	0	44,480	北
40	中山醫大	0.12	0.33	0.3	0.1	0.086	0.064	0	43,940	中
41	東華大學	0.167	0.308	0.225	0.138	0.093	0.069	0	43,890	東
42	實踐大學	0.127	0.288	0.245	0.114	0.086	0.086	0.014	43,780	北
43	靜宜大學	0.2	0.256	0.224	0.114	0.086	0.086	0.014	43,540	中
44	康寧大學	0.167	0.297	0.286	0.114	0.086	0.05	0	43,050	南
45	高雄師大	0.2	0.3	0.25	0.097	0.08	0.073	0	42,760	南
46	長榮大學	0.25	0.305	0.195	0.097	0.08	0.073	0	41,710	南
47	首府大學	0.2	0.355	0.19	0.125	0.1	0.025	0	41,225	南
48	中信學院	0.15	0.3	0.25	0.129	0.083	0.038	0	40,840	南
49	嘉義大學	0.2	0.375	0.225	0.1	0.1	0	0	40,250	南
50	玄奘大學	0.2	0.4	0.2	0.12	0.08	0	0	3,9800	北
51	體育大學	0.2	0.4	0.219	0.097	0.084	0	0	39,650	北
52	運動大學	0.25	0.316	0.251	0.1	0.083	0	0	39,500	中
53	南華大學	0.25	0.35	0.2	0.1	0.1	0	0	39,500	南
54	慈濟大學	0.212	0.352	0.27	0.165	0.001	0	0	38,910	東
55	屏東大學	0.25	0.389	0.161	0.12	0.08	0	0	38,910	南
56	開南大學	0.2	0.4	0.244	0.134	0.022	0	0	38,780	北
57	新竹教大	0.25	0.406	0.176	0.082	0.081	0.005	0	38,530	北
58	明道大學	0.25	0.405	0.19	0.11	0.045	0	0	37,950	中
59	台南大學	0.25	0.406	0.188	0.134	0.022	0	0	37,720	南
60	台中教大	0.3	0.353	0.196	0.122	0.029	0	0	37,270	中
61	亞洲大學	0.25	0.41	0.223	0.117	0	0	0	37,070	中
62	台東大學	0.3	0.383	0.217	0.1	0	0	0	36,170	東
63	佛光大學	0.3	0.45	0.15	0.1	0	0	0	35,500	東
64	金門大學	0.4	0.333	0.159	0.108	0	0	0	34,750	外
65	稻江學院	0.25	0.405	0.121	0.124	0	0	0	32,690	南

**【附表 2】高教及技職體系各校畢業生月薪級距比例分布及加權平均一覽表**

排序	學校/月薪	2 萬多	3 萬多	4 萬多	5 萬多	6 萬多	7 萬多	8 萬多	加權平均	所屬區域
1	交通大學	0	0.171	0.197	0.152	0.12	0.105	0.255	60,560	北
2	台灣科大	0	0.175	0.188	0.161	0.141	0.085	0.25	60,230	北
3	東吳大學	0.075	0.225	0.256	0.174	0.203	0.058	0.129	59,350	北
4	台灣大學	0	0.214	0.186	0.182	0.125	0.093	0.2	57,970	北
5	台北科大	0	0.2	0.2	0.22	0.12	0.09	0.17	57,100	北
6	清華大學	0.029	0.171	0.2	0.2	0.14	0.082	0.178	57,090	北
7	成功大學	0.042	0.176	0.182	0.206	0.134	0.068	0.192	56,860	南
8	中央大學	0	0.25	0.233	0.137	0.12	0.074	0.186	55,930	北
9	政治大學	0.029	0.221	0.222	0.152	0.139	0.067	0.17	55,320	北
10	中原大學	0.048	0.202	0.25	0.129	0.135	0.065	0.171	54,800	北
11	元智大學	0.027	0.223	0.217	0.165	0.158	0.075	0.135	54,690	北
12	中山大學	0.1	0.2	0.2	0.167	0.117	0.05	0.166	53,150	南
13	海洋大學	0.029	0.263	0.208	0.211	0.099	0.059	0.131	52,890	北
14	明志科大	0.06	0.24	0.2	0.2	0.106	0.075	0.119	52,530	北
15	淡江大學	0.093	0.207	0.219	0.181	0.1	0.065	0.135	52,230	北
16	大同大學	0.075	0.239	0.23	0.156	0.1	0.052	0.148	52,150	北
17	大華技院	0.1	0.2	0.2	0.2	0.112	0.066	0.122	52,100	北
18	陽明大學	0	0.2	0.3	0.3	0.067	0.068	0.065	51,980	北
19	逢甲大學	0.1	0.229	0.19	0.181	0.106	0.07	0.124	51,700	中
20	長庚大學	0.041	0.244	0.215	0.224	0.124	0.095	0.057	51,590	北
21	中國醫大	0.056	0.244	0.2	0.2	0.14	0.12	0.04	51,440	中
22	中興大學	0.1	0.21	0.23	0.18	0.1	0.06	0.12	51,300	中
23	輔仁大學	0.1	0.252	0.248	0.133	0.087	0.06	0.12	50,150	北
24	中華大學	0.1	0.245	0.195	0.154	0.096	0.06	0.13	50,110	北
25	雲林科大	0.1	0.255	0.225	0.17	0.072	0.067	0.111	50,040	中
26	龍華科大	0.1	0.261	0.239	0.15	0.09	0.08	0.08	49,290	北
27	文化大學	0.1	0.284	0.216	0.157	0.078	0.071	0.094	49,180	北
28	北城科大	0.1	0.252	0.248	0.159	0.091	0.1	0.05	48,890	北
29	中正大學	0.1	0.26	0.24	0.163	0.091	0.092	0.054	48,770	南
30	高雄醫大	0.1	0.26	0.24	0.17	0.09	0.08	0.06	48,700	南
31	東海大學	0.122	0.296	0.182	0.167	0.069	0.055	0.109	48,660	中
32	明新科大	0.1	0.268	0.232	0.17	0.09	0.08	0.06	48,620	北
33	台北大學	0.1	0.225	0.245	0.156	0.069	0.075	0.1	48,590	北
34	銘傳大學	0.1	0.293	0.21	0.18	0.082	0.07	0.065	48,210	北

35	中華科大	0.133	0.267	0.2	0.17	0.09	0.08	0.06	47,970	北
36	華梵大學	0.138	0.312	0.179	0.135	0.071	0.06	0.105	47,890	北
37	世新大學	0.1	0.3	0.233	0.145	0.085	0.074	0.063	47,890	北
38	東亞技院	0.12	0.28	0.23	0.14	0.09	0.08	0.06	47,800	北
39	聖約翰	0.1	0.3	0.217	0.181	0.068	0.067	0.066	47,775	北
40	彰化師大	0.1	0.314	0.241	0.115	0.09	0.08	0.06	47,610	中
41	大葉大學	0.159	0.279	0.191	0.141	0.076	0.062	0.092	47,500	中
42	聯合大學	0.1	0.26	0.24	0.2	0.1	0.1	0	47,400	中
43	台師大	0.122	0.333	0.185	0.13	0.086	0.075	0.069	47,260	北
44	長庚科大	0.1	0.25	0.25	0.22	0.12	0.06	0	46,900	北
45	台北商大	0.1	0.3	0.24	0.173	0.079	0.079	0.029	46,840	北
46	虎尾科大	0.132	0.284	0.228	0.167	0.082	0.082	0.025	46,290	中
47	高一科大	0.122	0.307	0.235	0.147	0.082	0.082	0.025	46,060	南
48	高應科大	0.122	0.278	0.277	0.137	0.086	0.086	0.014	46,010	南
49	義守大學	0.2	0.26	0.207	0.133	0.067	0.066	0.067	45,730	南
50	南亞科大	0.159	0.361	0.225	0.147	0.08	0.073	0	45,495	北
51	東南科大	0.133	0.322	0.245	0.111	0.082	0.083	0.024	45,320	北
52	健行科大	0.1	0.3	0.267	0.127	0.086	0.086	0.014	45,230	北
53	真理大學	0.145	0.31	0.245	0.113	0.08	0.08	0.027	45,210	北
54	高雄大學	0.143	0.257	0.3	0.12	0.12	0.06	0	44,970	南
55	暨南大學'	0.2	0.3	0.2	0.11	0.06	0.06	0.07	44,900	中
56	宜蘭大學	0.117	0.321	0.262	0.12	0.12	0.06	0	44,850	東
57	景文科大	0.169	0.291	0.24	0.114	0.086	0.086	0.014	44,710	北
58	中州科大	0.2	0.347	0.203	0.13	0.115	0.05	0	44,655	中
59	台北教大	0.1	0.333	0.267	0.155	0.109	0.036	0	44,480	北
60	華夏科大	0.163	0.33	0.2	0.125	0.069	0.07	0.036	44,295	北
61	台灣藝大	0.163	0.308	0.229	0.129	0.089	0.082	0	44,190	北
62	勤益科大	0.155	0.305	0.24	0.138	0.093	0.069	0	44,160	中
63	萬能科大	0.157	0.314	0.229	0.138	0.093	0.069	0	44,030	北
64	中山醫大	0.12	0.33	0.3	0.1	0.086	0.064	0	43,940	中
65	東華大學	0.167	0.308	0.225	0.138	0.093	0.069	0	43,890	東
66	實踐大學	0.127	0.288	0.245	0.114	0.086	0.086	0.014	43,780	北
67	南台科大	0.2	0.3	0.2	0.118	0.107	0.075	0	43,570	南
68	靜宜大學	0.2	0.256	0.224	0.114	0.086	0.086	0.014	43,540	中
69	崑山科大	0.2	0.292	0.208	0.143	0.086	0.071	0	43,360	南
70	元培科大	0.186	0.289	0.225	0.158	0.1	0.042	0	43,230	北
71	康寧大學	0.167	0.297	0.286	0.114	0.086	0.05	0	43,050	南

72	永達科大	0.186	0.308	0.256	0.093	0.086	0.071	0	42,980	南
73	台北藝大	0.19	0.365	0.145	0.143	0.071	0.086	0	42,980	北
74	高雄師大	0.2	0.3	0.25	0.097	0.08	0.073	0	42,760	南
75	屏東科大	0.2	0.355	0.195	0.103	0.077	0.07	0.006	42,630	南
76	台北護大	0.1	0.4	0.3	0.08	0.08	0.04	0	42,600	北
77	德明科大	0.2	0.3	0.25	0.115	0.086	0.049	0	42,340	北
78	朝陽科大	0.2	0.315	0.235	0.086	0.077	0.077	0.001	42,195	中
79	修平科大	0.2	0.3	0.25	0.116	0.113	0.021	0	42,050	中
80	黎明技院	0.2	0.3	0.264	0.113	0.092	0.031	0	41,900	北
81	長榮大學	0.25	0.305	0.195	0.097	0.08	0.073	0	41,710	南
82	德霖技院	0.2	0.338	0.212	0.125	0.1	0.025	0	41,620	北
83	台中科大	0.2	0.347	0.203	0.13	0.081	0.039	0	41,620	中
84	建國科大	0.2	0.36	0.19	0.123	0.109	0.018	0	41,350	中
85	首府大學	0.2	0.355	0.19	0.125	0.1	0.025	0	41,225	南
86	致理科大	0.2	0.32	0.23	0.17	0.08	0	0	41,100	北
87	蘭陽學院	0.2	0.355	0.185	0.126	0.095	0.029	0	41,030	東
88	育達科大	0.2	0.36	0.24	0.08	0.08	0.04	0	41,000	中
89	高海科大	0.2	0.36	0.19	0.15	0.1	0	0	40,900	南
90	中信學院	0.15	0.3	0.25	0.129	0.083	0.038	0	40,840	南
91	南開科大	0.2	0.359	0.241	0.1	0.1	0	0	40,410	中
92	嘉義大學	0.2	0.375	0.225	0.1	0.1	0	0	40,250	南
93	輔英科大	0.2	0.356	0.244	0.12	0.08	0	0	40,240	南
94	弘光科大	0.2	0.36	0.24	0.12	0.08	0	0	40,200	中
95	文藻外語	0.2	0.389	0.211	0.1	0.1	0	0	40,110	南
96	慈技科大	0.219	0.331	0.25	0.12	0.08	0	0	40,110	東
97	遠東科大	0.25	0.31	0.24	0.1	0.1	0	0	39,900	南
98	醒吾科大	0.2	0.4	0.2	0.12	0.08	0	0	39,800	北
99	玄奘大學	0.2	0.4	0.2	0.12	0.08	0	0	39,800	北
100	高苑科大	0.25	0.31	0.24	0.117	0.083	0	0	39,730	南
101	體育大學	0.2	0.4	0.219	0.097	0.084	0	0	39,650	北
102	正修科大	0.25	0.325	0.225	0.12	0.08	0	0	39,550	南
103	運動大學	0.25	0.316	0.251	0.1	0.083	0	0	39,500	中
104	南華大學	0.25	0.35	0.2	0.1	0.1	0	0	39,500	南
105	南榮科大	0.25	0.35	0.2	0.12	0.08	0	0	39,300	南
106	和春技院	0.25	0.35	0.2	0.12	0.08	0	0	39,300	南
107	崇右技院	0.25	0.35	0.2	0.12	0.08	0	0	39,300	北
108	大漢技院	0.25	0.35	0.2	0.12	0.08	0	0	39,300	東



109	嘉南藥大	0.25	0.383	0.167	0.1	0.1	0	0	39,170	南
110	中台科大	0.25	0.35	0.2	0.133	0.067	0	0	39,170	中
111	亞太創意	0.25	0.364	0.186	0.12	0.08	0	0	39,160	中
112	樹德科大	0.25	0.374	0.176	0.12	0.08	0	0	39,060	南
113	大仁科大	0.3	0.3	0.2	0.1	0.1	0	0	39,000	南
114	慈濟大學	0.212	0.352	0.27	0.165	0.001	0	0	38,910	東
115	屏東大學	0.25	0.389	0.161	0.12	0.08	0	0	38,910	南
116	開南大學	0.2	0.4	0.244	0.134	0.022	0	0	38,780	北
117	嶺東科大	0.25	0.405	0.166	0.095	0.084	0	0	38,580	中
118	新竹教大	0.25	0.406	0.176	0.082	0.081	0.005	0	38,530	北
119	吳鳳科大	0.3	0.343	0.157	0.107	0.093	0	0	38,500	南
120	澎湖科大	0.25	0.35	0.244	0.134	0.022	0	0	38,280	外
121	中國科大	0.2	0.3	0.25	0.097	0.008	0.073	0	38,080	北
122	經國學院	0.25	0.41	0.178	0.112	0.05	0	0	38,020	北
123	明道大學	0.25	0.405	0.19	0.11	0.045	0	0	37,950	中
124	台南大學	0.25	0.406	0.188	0.134	0.022	0	0	37,720	南
125	僑光科大	0.3	0.389	0.146	0.084	0.081	0	0	37,570	中
126	台中教大	0.3	0.353	0.196	0.122	0.029	0	0	37,270	中
127	中華醫大	0.3	0.356	0.188	0.134	0.022	0	0	37,220	南
128	環球科大	0.3	0.36	0.19	0.12	0.03	0	0	37,200	中
129	亞洲大學	0.25	0.41	0.223	0.117	0	0	0	37,070	中
130	高雄餐旅	0.3	0.4	0.167	0.133	0	0	0	36,330	南
131	台東大學	0.3	0.383	0.217	0.1	0	0	0	36,170	東
132	美和科大	0.3	0.4	0.2	0.1	0	0	0	36,000	外
133	台北海院	0.3	0.42	0.18	0.1	0	0	0	35,800	北
134	佛光大學	0.3	0.45	0.15	0.1	0	0	0	35,500	東
135	台南藝大	0.25	0.5	0.25	0	0	0	0	35,000	南
136	金門大學	0.4	0.333	0.159	0.108	0	0	0	34,750	外
137	東方設計	0.4	0.332	0.168	0.1	0	0	0	34,680	南
138	高鳳數位	0.25	0.45	0.15	0.1	0	0	0	34,250	南
139	台南應大	0.4	0.378	0.159	0.063	0	0	0	33,850	南
140	大同技院	0.4	0.415	0.146	0.039	0	0	0	33,240	南
141	台灣光觀	0.4	0.427	0.165	0.008	0	0	0	32,810	東
142	稻江學院	0.25	0.405	0.121	0.124	0	0	0	32,690	南

【附表 3】高教體系各大學畢業生月薪超過 5 萬元比例排序一覽表

排序	學校	5 萬以上比例	區域	排序	學校	5 萬以上比例	所屬區域
1	交通大學	0.632	北	34	靜宜大學	0.3	中
2	台灣大學	0.6	北	34	東華大學	0.3	東
2	清華大學	0.6	北	34	台北教大	0.3	北
2	成功大學	0.6	南	34	台灣藝大	0.3	北
5	東吳大學	0.564	北	34	暨南大學	0.3	中
6	元智大學	0.533	北	34	高雄大學	0.3	南
7	政治大學	0.528	北	34	宜蘭大學	0.3	東
8	中央大學	0.517	北	34	台北藝大	0.3	北
9	陽明大學	0.5	北	44	中山醫大	0.25	中
9	中原大學	0.5	北	44	長榮大學	0.25	南
9	中國醫大	0.5	中	44	康寧大學	0.25	南
9	中山大學	0.5	南	44	首府大學	0.25	南
9	海洋大學	0.5	北	44	中信學院	0.25	南
9	長庚大學	0.5	北	44	高雄師大	0.25	南
15	淡江大學	0.481	北	50	玄奘大學	0.2	北
15	逢甲大學	0.481	中	50	嘉義大學	0.2	南
17	中興大學	0.46	中	50	南華大學	0.2	南
18	大同大學	0.456	北	50	屏東大學	0.2	南
19	中華大學	0.44	北	54	運動大學	0.183	中
20	文化大學	0.4	北	55	體育大學	0.181	北
20	台北大學	0.4	北	56	新竹教大	0.168	北
22	輔仁大學	0.4	北	57	慈濟大學	0.166	東
20	聯合大學	0.4	中	58	台南大學	0.156	南
20	東海大學	0.4	中	58	明道大學	0.155	中
20	高雄醫大	0.4	南	60	台中教大	0.151	中
20	中正大學	0.4	南	61	稻江學院	0.124	南
27	銘傳大學	0.397	北	62	亞洲大學	0.117	中
28	華梵大學	0.371	北	63	金門大學	0.108	外
29	大葉大學	0.371	中	64	佛光大學	0.1	東
30	世新大學	0.367	北	65	台東大學	0.1	東
31	台師大	0.36	北				
32	彰化師大	0.345	中				
33	義守大學	0.333	南				
34	真理大學	0.3	北				
34	實踐大學	0.3	北				

【附表 4】高教及技職體系各校畢業生月薪超過 5 萬元比例排序一覽表

排序	學校	5 萬以上比例	區域	排序	學校	5 萬以上比例	所屬區域
1	台灣科大	0.637	北	25	中正大學	0.4	南
2	交通大學	0.632	北	37	銘傳大學	0.397	北
3	台灣大學	0.6	北	38	聖約翰	0.382	北
3	清華大學	0.6	北	39	華梵大學	0.371	北
3	台北科大	0.6	北	39	大葉大學	0.371	中
3	成功大學	0.6	南	41	東亞技院	0.37	北
7	東吳大學	0.564	北	42	世新大學	0.367	北
8	元智大學	0.533	北	43	台北商大	0.36	北
9	政治大學	0.528	北	43	台師大	0.36	北
10	中央大學	0.517	北	45	虎尾科大	0.356	中
11	陽明大學	0.5	北	46	彰化師大	0.345	中
11	明志科大	0.5	北	47	高一科大	0.336	南
11	中原大學	0.5	北	48	義守大學	0.333	南
11	大華技院	0.5	北	49	高應科大	0.323	南
11	中國醫大	0.5	中	50	健行科大	0.313	北
11	中山大學	0.5	南	51	實踐大學	0.3	北
11	海洋大學	0.5	北	51	<b>真理大學</b>	<b>0.3</b>	<b>北</b>
11	長庚大學	0.5	北	51	景文科大	0.3	北
19	淡江大學	0.481	北	51	東南科大	0.3	北
19	逢甲大學	0.481	中	51	萬能科大	0.3	北
21	中興大學	0.46	中	51	勤益科大	0.3	中
22	大同大學	0.456	北	51	靜宜大學	0.3	中
23	中華大學	0.44	北	51	東華大學	0.3	東
24	雲林科大	0.42	中	51	台北教大	0.3	北
25	文化大學	0.4	北	51	台灣藝大	0.3	北
25	中華科大	0.4	北	51	華夏科大	0.3	北
25	台北大學	0.4	北	51	南亞科大	0.3	北
25	輔仁大學	0.4	北	51	元培科大	0.3	北
25	龍華科大	0.4	北	51	暨南大學	0.3	中
25	明新科大	0.4	北	51	南台科大	0.3	南
25	聯合大學	0.4	中	51	崑山科大	0.3	南
25	東海大學	0.4	中	51	高雄大學	0.3	南
25	高雄醫大	0.4	南	51	宜蘭大學	0.3	東
25	北城科大	0.4	北	51	台北藝大	0.3	北
25	長庚科大	0.4	北	70	中州科大	0.295	中

續【附表 4】高教及技職體系各校畢業生月薪超過 5 萬元比例排序一覽表

排序	學校	5 萬以上比例	區域	排序	學校	5 萬以上比例	所屬區域
71	屏東科大	0.256	南	88	和春技院	0.2	南
72	德明科大	0.25	北	88	屏東大學	0.2	南
72	致理科大	0.25	北	88	大仁科大	0.2	南
72	德霖技院	0.25	北	88	崇右技院	0.2	北
72	台中科大	0.25	中	88	慈技科大	0.2	東
72	中山醫大	0.25	中	88	大漢技院	0.2	東
72	修平科大	0.25	中	114	運動大學	0.183	中
72	長榮大學	0.25	南	115	體育大學	0.181	北
72	康寧大學	0.25	南	116	嶺東科大	0.179	中
72	首府大學	0.25	南	117	中國科大	0.178	北
72	中信學院	0.25	南	118	新竹教大	0.168	北
72	高雄師大	0.25	南	119	慈濟大學	0.166	東
72	高海科大	0.25	南	120	僑光科大	0.165	中
72	永達科大	0.25	南	121	經國學院	0.162	北
72	蘭陽學院	0.25	東	122	開南大學	0.156	北
72	建國科大	0.25	中	122	台南大學	0.156	南
87	朝陽科大	0.241	中	122	中華醫大	0.156	南
88	黎明技院	0.236	北	122	澎湖科大	0.156	外
88	台北護大	0.2	北	126	明道大學	0.155	中
88	醒吾科大	0.2	北	127	台中教大	0.151	中
88	玄奘大學	0.2	北	128	環球科大	0.15	中
88	育達科大	0.2	中	129	高雄餐旅	0.133	南
88	亞太創意	0.2	中	130	稻江學院	0.124	南
88	弘光科大	0.2	中	131	亞洲大學	0.117	中
88	中台科大	0.2	中	132	金門大學	0.108	外
88	南開大學	0.2	中	133	台北海院	0.1	北
88	嘉義大學	0.2	南	133	東方設計	0.1	南
88	南華大學	0.2	南	133	美和科大	0.1	南
88	吳鳳科大	0.2	南	133	高鳳數位	0.1	南
88	嘉南藥大	0.2	南	133	佛光大學	0.1	東
88	遠東科大	0.2	南	133	台東大學	0.1	東
88	南榮科大	0.2	南	139	台南應大	0.063	南
88	樹德科大	0.2	南	140	大同技院	0.039	南
88	輔英科大	0.2	南	141	台灣光觀	0.008	東
88	正修科大	0.2	南	142	台南藝大	0	南
88	高苑科大	0.2	南				
88	文藻外語	0.2	南				

【附表 5】 104 人力銀行調查各類職務平均薪資一覽表(2018 年 11 月)

職業類別	上班族 (工作 2 年以上)		職場新人 (工作未達 2 年)		薪資隨工作經驗成長之幅度		
	月薪	排序	月薪	排序	經驗加薪	排序	
經營幕僚	56,000	1	35,000	14	21,000	1	★
專案管理	56,000	1	38,000	4	18,000	2	★
軟體工程	54,000	3	40,000	3	14,000	4	★
工程研發	54,000	3	42,000	1	12,000	10	★
產品企劃	52,000	5	38,000	4	14,000	4	★
營建規劃	51,000	6	33,000	17	18,000	2	
法務智財	49,000	7	36,000	8	13,000	6	★
金融專業	48,000	8	36,000	8	12,000	10	★
業務銷售	46,000	9	33,000	17	13,000	6	
生產管理	46,000	9	36,000	8	10,000	15	★
MIS 網管	46,000	9	34,000	16	12,000	10	
生技研發	46,000	9	38,000	4	8,000	21	
營建施作	46,000	9	33,000	17	13,000	6	
化工研發	45,000	14	38,000	4	7,000	25	
製程規劃	45,000	14	42,000	1	3,000	38	
醫療專業	45,000	14	36,000	8	9,000	17	
行銷廣告	44,000	17	32,000	22	12,000	10	
軍警消防	44,000	17	31,000	27	13,000	6	
財會稅務	43,000	19	32,000	22	11,000	14	
人力資源	42,000	20	33,000	17	9,000	17	
環境衛生	42,000	20	35,000	14	7,000	25	
學術研究	42,000	20	36,000	8	6,000	30	
傳媒採訪	41,000	23	31,000	27	10,000	15	
品管安規	40,000	24	32,000	22	8,000	21	
運輸物流	39,000	25	30,000	33	9,000	17	
維修服務	38,000	26	32,000	22	6,000	30	
製圖測量	38,000	26	33,000	17	5,000	33	
傳播藝術	38,000	26	29,000	36	9,000	17	
採購倉管	38,000	26	30,000	33	8,000	21	
貿易船務	37,000	30	30,000	33	7,000	25	
藝術設計	37,000	30	29,000	36	8,000	21	
其他專業	37,000	30	31,000	27	6,000	30	
客戶服務	36,000	33	29,000	36	7,000	25	
教育輔導	36,000	33	31,000	27	5,000	33	
文字編譯	36,000	33	31,000	27	5,000	33	
旅遊休閒	35,000	36	28,000	43	7,000	25	
保全警衛	34,000	37	31,000	27	3,000	38	
醫療保健	33,000	38	36,000	8	-3,000	44	
美容美髮	32,000	39	29,000	36	3,000	38	▼
餐飲專業	32,000	39	28,000	43	4,000	36	▼
農林漁牧	32,000	39	32,000	22	0	43	
行政總務	31,000	42	27,000	44	4,000	36	▼
門市管理	31,000	42	29,000	36	2,000	41	▼
操作技術	31,000	42	29,000	36	2,000	41	▼

【附表 6】104 人力銀行調查各職務類別新人學歷與薪資(2018 年 11 月)

職務類別	學士職場新人		碩士職場新人		碩學士差異	
	公立	私立	國立	私立	最高	最低
幕僚類人員	34,331	32,674	44,300	38,727	11,626	4,396
金融專業相關類人員	37,674	33,349	45,016	38,839	11,667	1,165
法務／智財類人員	30,482	31,182	44,950	-	14,468	13,768
財務／會計／稅務類	31,462	30,536	38,395	37,005	7,859	2,760
人力資源類人員	31,831	30,458	37,696	34,591	7,238	2,760
行政／總務類人員	27,363	26,721	31,403	30,135	4,682	2,772
業務銷售類人員	32,079	32,681	39,285	34,585	7,206	2,506
門市營業類人員	29,043	28,451	-	32,702	4,251	3,659
產品企劃類人員	36,846	34,576	43,323	38,765	8,747	1,919
專案／產品管理類人員	36,846	34,576	43,323	38,765	8,747	1,919
行銷類人員	32,272	30,479	36,986	34,520	6,507	2,248
貿易類人員	31,090	29,642	-	-	-	-
維修／技術服務類人員	33,271	30,154	43,762	-	13,608	10,491
客戶服務類人員	29,043	28,451	-	32,702	4,251	3,659
美容／美髮類人員	-	28,813	-	-	-	-
旅遊休閒類人員	27,934	27,893	-	-	-	-
營建施作類人員	32,951	31,414	39,567	35,024	8,153	2,073
軟體／工程類人員	37,690	33,558	47,086	42,852	13,528	5,162
營建規劃類人員	32,951	31,414	39,567	35,024	8,153	2,073
製圖／測量類人員	32,951	31,414	39,567	35,024	8,153	2,073
硬體／機械／機構工程	35,635	34,480	45,860	41,185	11,380	5,550
電子／光電／通訊／綠能	38,156	35,958	47,507	42,188	11,549	4,032
半導體工程	41,483	41,719	51,716	48,009	10,278	6,218
工程助理	31,807	30,826	-	-	-	-
品保／品管類人員	31,079	29,358	38,698	36,243	9,340	5,164
MIS／網管類人員	34,798	31,064	43,552	37,508	12,488	2,710
製程規劃類人員	38,886	37,000	46,653	44,405	9,653	5,519
生產管理類人員	32,705	31,869	45,721	39,105	13,852	6,400
環境安全衛生類人員	32,369	31,644	39,850	36,846	8,206	4,477
化工材料研發類人員	34,297	30,355	42,787	38,985	12,432	4,688
生技／醫療研發類人員	-	30,606	39,461	36,891	8,855	6,285
教育輔導類人員	29,595	29,587	41,572	40,320	11,985	10,725
傳播藝術類人員	30,172	28,688	35,350	33,308	6,662	3,136
文字編譯類人員	31,490	29,684	37,827	-	8,143	6,337
設計類人員	30,172	28,688	35,350	33,308	6,662	3,136
學術研究類人員	31,367	31,602	37,078	36,237	5,476	4,870
記者及採訪類人員	31,490	29,684	37,827	-	8,143	6,337
保全類人員	25,334	31,424	-	-	-	-
操作／技術類人員	29,457	28,240	-	-	-	-
軍警消防類人員	25,334	31,424	-	-	-	-
運輸物流類人員	31,700	28,778	40,136	32,636	11,358	936
餐飲類人員	27,783	27,899	-	-	-	-
醫療專業類人員	34,607	35,838	40,875	39,018	6,268	3,180
醫療／保健服務人員	34,607	35,838	40,875	39,018	6,268	3,180
農林漁牧相關類人員	31,433	29,291	40,782	-	11,491	9,349
採購／資材／倉管類人員	31,700	28,778	40,136	32,636	11,358	936
其他類人員	31,433	29,291	40,782	-	11,491	9,349



【附表 7】104 人力銀行調查各項職務平均月薪排序一覽表(2018 年 11 月)

排序	職務	平均月薪	排序	職務	平均月薪
1	醫師	141793	31	多媒體開發主管	60606
2	船長／大副／船員	99060	32	國內業務主管	60451
3	通訊工程研發主管	91756	33	應用科學研究員	59959
4	硬體工程研發主管	85518	34	網路安全分析師	59817
5	產品事業處主管	84341	35	韌體設計工程師	59662
6	金融專業主管	82063	36	IC 佈局工程師	59563
7	光電工程研發主管	81926	37	藝術指導／藝術總監	59461
8	教授／副教授／助理教授	80312	38	BIOS 工程師	59323
9	類比 IC 設計工程師	79930	39	藥師	59046
10	數位 IC 設計工程師	78816	40	統計精算人員	58797
11	其他工程研發主管	77261	41	空服員	58063
12	軟體專案主管	76902	42	半導體工程師	57614
13	電子商務技術主管	73986	43	微機電工程師	57600
14	法務／智財主管	72184	44	電腦系統分析師	57477
15	國外業務主管	72018	45	MIS／網管主管	56979
16	產品企劃主管	70763	46	稽核人員	56777
17	營建主管	68382	47	會計師	56219
18	專案管理主管	67850	48	RF 通訊工程師	55803
19	律師	67670	49	品保主管	55683
20	財務或會計主管	67530	50	電源工程師	55413
21	建築師	66541	51	資材主管	55323
22	經營管理主管	65284	52	金融研究員	55197
23	採購主管	65174	53	通訊軟體工程師	55046
24	演算法開發工程師	64873	54	熱傳工程師	54759
25	廣告企劃主管	63941	55	金融交易員	54612
26	物理相關研究員	63752	56	電子產品系統工程師	54433
27	專案業務主管	62202	57	硬體研發工程師	54130
28	行銷企劃主管	61473	58	聲學／噪音工程師	53884
29	人力資源主管	61284	59	化學相關研究員	53841
30	工廠主管	60774	60	半導體製程工程師	53711

續【附表 7】104 人力銀行調查各項職務平均月薪排序一覽表(2018 年 11 月)

排序	職務	平均月薪	排序	職務	平均月薪
61	金融承銷員	53392	91	汽車銷售人員	48966
62	FAE 工程師	53335	92	電子工程師	48953
63	金融理財專員	53038	93	MES 工程師	48877
64	軟體相關專案管理師	52991	94	商標／專利人員	48733
65	顧問人員	52718	95	融資／信用業務人員	48574
66	LCD 製程工程師	52670	96	統計學研究員	48486
67	營運管理師	52530	97	醫療器材研發工程師	48454
68	資料庫管理人員	52529	98	土地開發人員	48419
69	醫藥研發人員	52466	99	其他特殊工程師	48381
70	醫藥業務代表	52121	100	EMC／電子安規工程師	48344
71	品牌宣傳及媒體公關人員	51919	101	工地監工／主任	48294
72	電信/通訊系統工程師	51878	102	呼吸治療師	48139
73	光學工程師	51719	103	水電工程師	48111
74	運輸物流類主管	51617	104	財務分析／	48087
75	IC 封裝／測試工程師	51490	105	不動產／商場開發人員	48078
76	光電工程師	50997	106	其他研究人員	47850
77	產品管理師	50860	107	客戶服務主管	47641
78	生產管理主管	50693	108	行政主管	47417
79	專科護理師	50597	109	半導體設備工程師	47373
80	講師	50339	110	PCB 佈線工程師	47243
81	軟體設計工程師	50304	111	導遊	47221
82	機構工程師	50213	112	職業安全衛生管理師	47172
83	不動產經紀人	50172	113	中等學校教師	47074
84	材料研發人員	50109	114	總務主管	46984
85	其他法律專業人員	49977	115	飛安人員	46899
86	太陽能技術工程師	49883	116	發包人員	46467
87	土木技師/土木工程師	49745	117	其他專案管理師	46403
88	生物學專業與研究	49198	118	地質與地球科學研究員	46392
89	特用化學工程師	49175	119	廠務	46346
90	結構技師/結構工程師	49082	120	廠務助理	46346



續【附表 7】104 人力銀行調查各項職務平均月薪排序一覽表(2018 年 11 月)

排序	職務	平均月薪	排序	職務	平均月薪
121	LCD 設備工程師	46336	151	工業工程師/生產線規劃	43987
122	產品企劃開發人員	46223	152	技術文件/說明書編譯	43887
123	社會/人類學研究人員	46214	153	生物科技研發人員	43850
124	主管特別助理	46123	154	化學工程研發人員	43721
125	不動產產權審核/估價師	46106	155	國外業務人員	43520
126	醫事放射師	46007	156	泥水工	43311
127	獸醫師	46003	157	其他類講師	43282
128	導演/導播	45966	158	估算人員	43274
129	市場調查/市場分析	45924	159	心理學研究人員	43195
130	軟硬體測試工程師	45889	160	法務人員	43055
131	營造工程師	45807	161	大貨車及其他類司機	42978
132	飛機裝修工	45735	162	產品行銷人員	42887
133	零件工程師	45702	163	硬體測試工程師	42876
134	醫療設備控制人員	45583	164	生產技術/製程工程師	42724
135	水利工程師	45354	165	英文翻譯/口譯人員	42644
136	電玩程式設計師	45179	166	病理藥理研究人員	42566
137	查帳/審計人員	45138	167	生產設備工程師	42560
138	Internet 程式設計師	44953	168	國小學校教師	42332
139	可靠度工程師	44845	169	保險業務/經紀人	42256
140	機電技師/工程師	44833	170	電話行銷人員	42235
141	志願役軍官/士官/士兵	44800	171	工商登記服務人員	42227
142	自動控制工程師	44747	172	理賠人員	42089
143	機械工程師	44702	173	防水施工人員	42067
144	化工化學工程師	44697	174	工程配管繪圖	41921
145	工業設計	44588	175	都市/交通規劃人員	41908
146	MIS 程式設計師	44559	176	消防專業人員	41847
147	其他資訊專業人員	44534	177	旅遊休閒類主管	41777
148	物理治療師	44467	178	其他傳媒相關工作	41568
149	電機技師/工程師	44295	179	產品售後技術服務	41532
150	廣告 AE 業務人員	44186	180	內業工程師	41488

續【附表 7】104 人力銀行調查各項職務平均月薪排序一覽表(2018 年 11 月)

排序	職務	平均月薪	排序	職務	平均月薪
181	媒體公關／宣傳採買	41371	211	品保工程師	39923
182	成本會計	41340	212	傳銷人員	39915
183	網路管理工程師	41304	213	展場/櫥窗佈置人員	39789
184	運輸交通專業人員	41303	214	保稅人員	39663
185	水保技師／水保工程師	41297	215	建築物電力系統維修工	39638
186	通路開發人員	41210	216	網頁設計師	39587
187	包裝設計	41116	217	攝影師	39584
188	職能治療師	41099	218	銀行辦事員	39530
189	室內設計／裝潢人員	41072	219	多媒體動畫設計師	39303
190	稅務人員	41021	220	採購人員	39296
191	國內業務人員	41021	221	塑膠模具技術人員	39157
192	主辦會計	41008	222	其他醫療人員	39124
193	其他保安服務工作	40965	223	職業安全衛生管理員	39096
194	記者／採編	40905	224	日文翻譯/口譯人員	39063
195	股務人員	40900	225	精密儀器製造工及修理工	38997
196	紡織化學工程師	40848	226	染整技術人員	38957
197	飯店或餐廳主管	40843	227	整體造型師	38872
198	業務支援工程師	40824	228	食品研發人員	38616
199	核保／保險內勤人員	40737	229	電子設備裝修工	38588
200	服裝／皮包／鞋類設計	40735	230	量測／儀校人員	38536
201	中餐廚師	40642	231	珠寶及貴金屬技術員	38519
202	鐵路車輛駕駛員	40540	232	農藝／畜產研究人員	38504
203	護理師及護士	40535	233	環境工程人員/工程師	38389
204	生命禮儀師	40500	234	CNC 電腦程式編排人員	38370
205	教育訓練人員	40490	235	營養師	38170
206	醫事檢驗師	40475	236	金融營業員	38122
207	按摩／推拿師	40106	237	壓鑄模具技術人員	38098
208	催收人員	40095	238	金屬建材架構人員	38037
209	運動教練	40080	239	CAD／CAM 工程師	38030
210	商業設計	40010	240	廣告設計	38007

續【附表 7】104 人力銀行調查各項職務平均月薪排序一覽表(2018 年 11 月)

排序	職務	平均月薪	排序	職務	平均月薪
214	SMT 工程師	37972	271	通信測試維修人員	36691
242	國貿人員	37907	272	發行企劃／出版人員	36683
243	推土機及有關設備操作員	37871	273	領班	36669
244	水電及其他工程繪圖人員	37843	274	音樂老師	36656
245	傳播媒體企劃人員	37775	275	美容工作者	36587
246	其他醫療從業人員	37774	276	生管	36583
247	公家機關相關人員	37765	277	視聽工程類人員	36549
248	小客車／計程車及小貨車司機	37721	278	其他娛樂事業人員	36542
249	行銷企劃人員	37716	279	代書／地政士	36464
250	打版人員	37676	280	電信及電力線路架設工	36365
251	木工	37644	281	吊車／起重機及有關設備操作員	36292
252	地勤人員	37625	282	西餐廚師	36274
253	其他營建構造工及有關工作者	37612	283	焊接及切割技術員	36240
254	總幹事	37582	284	沖壓模具技術人員	36227
255	水電工	37568	285	電機裝修工	36209
256	人力資源人員	37566	286	安全／衛生相關檢驗人員	36143
257	券商後線人員	37487	287	電台工作人員	36076
258	節目製作人員	37427	288	空調冷凍技術人員	36011
259	景觀設計師	37378	289	藝術品／珠寶鑑價／拍賣顧問	35825
260	鍋爐操作技術人員	37349	290	研究助理	35804
261	建築設計／繪圖人員	37284	291	其他翻譯／口譯人員	35747
262	美術設計	37226	292	日式廚師	35744
263	遊戲企劃人員	37165	293	驗光師	35693
264	連鎖店管理人員	37002	294	升學補習班老師	35686
265	美療／芳療師	36921	295	特殊教育教師	35658
266	製鞋類人員	36861	296	紡織工務	35643
267	鑄造／鍛造模具技術人員	36793	297	物管／資材	35630
268	網站行銷企劃	36742	298	店長／賣場管理人員	35626
269	系統維護／操作人員	36718	299	電機工程技術員	35561
270	音樂家／作曲／歌唱演奏	36704	300	數理補習班老師	35544

續【附表 7】104 人力銀行調查各項職務平均月薪排序一覽表(2018 年 11 月)

排序	職務	平均月薪	排序	職務	平均月薪
301	農業及工業用機器裝修工	35529	331	醫院行政管理人員	33391
302	語文補習班老師	35521	332	水產養殖工作者	33386
303	儲備幹部	35508	333	西點／蛋糕師	33262
304	廣告文案／企劃	35490	334	食品衛生管理師	33196
305	保全技術人員	35400	335	其他才藝類老師	33030
306	秘書	35381	336	印前製作／印刷技術人員	33002
307	船務/押匯/報關人員	35361	337	麵包師	32952
308	噴漆人員	35317	338	總務人員	32924
309	塑膠射出技術人員	35291	339	汽車/機車引擎技術人員	32864
310	機械設計／繪圖人員	35135	340	社工人員	32861
311	影片製作技術人員	34922	341	其他汽車／機車技術維修人員	32822
312	PCB 技術人員	34749	342	織品設計	32800
313	線切割技術員	34660	343	機械加工技術人員	32776
314	資訊設備管制人員	34656	344	電機設備裝配員	32749
315	板金技術員	34647	345	ISO／品保人員	32611
316	塗裝技術人員	34430	346	公共衛生人員	32581
317	實驗化驗人員	34414	347	銑床人員	32488
318	燈光／音響師	34316	348	助理工程師	32487
319	外務／快遞／送貨	34298	349	雷射操作技術員	32405
320	產品維修人員	34250	350	人力／外勞仲	32375
321	文編/校對/文字工作者	34095	351	花藝／園藝人員	32224
322	其他客戶服務人員	34059	352	機械裝配員	32178
323	工務人員／助理	34049	353	記帳/出納/一般會計	32118
324	文件管理師	33874	354	精密拋光技術人員	32071
325	活動企劃人員	33742	355	其他機械操作員	32061
326	其他類廚師	33717	356	領隊	32011
327	電鍍/表面處理技術人員	33662	357	法務助理	31869
328	一般動物飼育工作者	33638	358	電話客服類人員	31835
329	補習班導師/管理人員	33541	359	車床人員	31789
330	電腦繪圖人員	33477	360	保全人員／警衛	31743

續【附表 7】104 人力銀行調查各項職務平均月薪排序一覽表(2018 年 11 月)

排序	職務	平均月薪	排序	職務	平均月薪
361	CNC 機台操作人員	31627	393	人力資源助理	27969
362	平面設計／美編人員	31346	394	攝影助理	27842
363	其他補習班老師	31344	395	調酒師／吧台人員	27836
364	倉儲物流人員	31229	396	牙醫助理	27647
365	農藝作物栽培工作者	31054	397	飯店工作人員	27527
366	寵物美容專業人員	30925	398	櫃檯接待人員	27511
367	業務助理	30829	399	設計助理	27500
368	美甲彩繪師	30728	400	作業員／包裝員	27495
369	助教	30714	401	財務會計助理	27407
370	藥學助理	30612	402	餐飲服務生	27338
371	工程助理	30256	403	餐廚助手	27186
372	排版人員	30099	404	診所助理	27162
373	倉管	29949	405	美術老師	27150
374	OP／旅行社人員	29846	406	安親班老師	27120
375	行政人員	29827	407	手工包裝工及有關工作者	27005
376	大樓管理員	29788	408	美髮工作者	26884
377	測試人員	29759	409	洗碗人員	26248
378	救生員	29747	410	行政助理	26070
379	門市/店員/專櫃人員	29718	411	清潔工/資源回收人員	25955
380	照顧服務員	29573	412	資料輸入人員	25655
381	品管／檢驗人員	29436	413	總機人員	25123
382	採購助理	29295	414	售票／收銀人員	24922
383	幼教班老師	29175	415	加油員	22,342
384	電腦組裝／測試	29144	416	工讀生	19872
385	資訊助理人員	28962	417	美髮類助理	18315
386	行銷企劃助理	28870			
387	圖書資料管理人員	28861			
388	生鮮人員	28479			
389	生管助理	28456			
390	汽車美容人員	28301			
391	家事服務人員	28140			
392	教保員	28028			

**【附表 8】真理大學各學系(學群)月薪級距比例分布及加權平均一覽表**

系(學 群)	2 萬多	3 萬多	4 萬多	5 萬多	6 萬多	7 萬多	8 萬多	加權平 均
資工系	0.026	0.194	0.28	0.12	0.18	0.086	0.114	54,480
資管系	0.1	0.2	0.2	0.121	0.129	0.105	0.145	53,740
企管系	0.1	0.3	0.2	0.17	0.094	0.086	0.05	48,160
財金系	0.122	0.311	0.21	0.167	0.06	0.06	0.07	46,920
會資系	0.1	0.3	0.244	0.167	0.133	0.056	0	46,010
國貿系	0.1	0.333	0.308	0.084	0.069	0.066	0.037	45,150
經濟系	0.176	0.284	0.24	0.143	0.087	0.07	0	43,910
財精系	0.1	0.338	0.262	0.24	0.06	0	0	43,220
人資系	0.2	0.347	0.203	0.137	0.087	0.026	0	41,420
宗教系								
應日系								
英美系								
臺文系								
財稅系	0.2	0.3	0.25	0.17	0.08	0	0	
工管系								
觀光系	0.2	0.4	0.2	0.08	0.08	0.04	0	40,600
觀數系								
法律系	0.183	0.36	0.257	0.12	0.08	0	0	40,540
運資系	0.2	0.455	0.185	0.12	0.04	0	0	38,450
運管系								

**【附表 9】經濟系友系友任職最多前 10 職務與行業類別(樣本數: 549)**

<b>2018 年 11 月 (工作經驗未滿 2 年)</b>			
職務名稱(職務平均月薪)	比例	行業別	比例
行政人員	10%	銀行業	11.8%
門市/店員/專櫃人員	8%	人身保險業	6.9%
業務助理	6.4%	餐館業	4.4%
國內業務人員	5.9%	百貨相關業	3.6%
銀行辦事員	5.4%	旅遊服務業	3.3%
行政助理	4.9%	補習班	3.3%
保險業務/經紀人	3.3%	鞋類/布類/飾品零售業	2.8%
記帳/出納/一般會計	3.1%	安親/才藝班	2.6%
安親班老師	2.1%	不動產經營業	1.8%
融資/信用業務人員	1.8%	網際網路相關業	1.8%
<b>2018 年 11 月(工作經驗 2-5 年)</b>			
職務名稱(職務平均月薪)	比例	行業別	比例
國內業務人員	6.9%	銀行業	12.3%
銀行辦事員	6.4%	證券及期貨業	3.7%
記帳/出納/一般會計	6.1%	人身保險業	2.7%
行政人員	5.6%	電腦及其週邊設備製造業	2.7%
業務助理	5.6%	百貨相關業	2.5%
門市/店員/專櫃人員	4.4%	其他餐飲業	2.2%
金融理財專員	3.9%	旅遊服務業	2.2%
行政助理	3.4%	量販流通相關業	1.7%
電話客服類人員	2.5%	餐館業	1.7%
店長/賣場管理人員	2.2%	光電產業	1.5%
<b>2018 年 11 月(工作經驗 5-10 年)</b>			
職務名稱(職務平均月薪)	比例	行業別	比例
國內業務人員	7.9 %	銀行業	13.2 %
業務助理	6.6 %	餐館業	5.3 %
銀行辦事員	6 %	百貨相關業	4.6 %
採購人員	5.3 %	光電產業	4 %
國外業務人員	4 %	其他電子零組件相關業	3.3 %
記帳/出納/一般會計	3.3 %	電腦及其週邊設備製造業	3.3 %
金融理財專員	3.3 %	不動產經營業	2.6 %
店長/賣場管理人員	2.6 %	保全樓管相關業	2.6 %
產品企劃開發人員	2.6 %	電腦系統整合服務業	2 %
保全人員/警衛	2.6 %	鞋類/布類/服飾品零售	2 %
<b>2018 年 11 月(工作經驗 10 年以上)</b>			
職務名稱	比例	行業別	比例
總幹事	12.5 %	保全樓管相關業	25 %
經營管理主管	9.4 %	行業	15.6 %
行政人員	6.3 %	光電產業	12.5 %
其他客戶服務人員	6.3 %	安親/才藝班	6.3 %
國內業務主管	6.3 %	百貨相關業	6.3 %
安親班老師	6.3 %	玻璃及玻璃製品製造業	3.1 %
國內業務人員	6.3 %	電腦及其週邊設備製造業	3.1 %
國外業務人員	6.3 %	化學原料製造業	3.1 %
金融交易員	6.3 %	金屬鍛造及粉末冶金業	3.1 %
保全人員/警衛	6.3 %	家庭電器/設備及用品批發業	3.1 %

**【附表 10】財稅系友系友任職最多前 10 職務與行業類別(樣本數: 718)**

<b>2018 年 11 月 (工作經驗未滿 2 年)</b>			
職務名稱	比例	行業別	比例
記帳／出納／一般會計	19 %	會計服務業	13.7 %
門市／店員／專櫃人員	6.8 %	銀行業	5.7 %
財務會計助理	6.6 %	百貨相關業	3.3 %
行政人員	5.7 %	人身保險業	3.3 %
行政助理	4.3 %	餐館業	3.2 %
銀行辦事員	3.7 %	鞋類／布類／服飾品零售業	2.5 %
查帳／審計人員	3.7 %	安親/才藝班	1.9 %
業務助理	3.3 %	診所	1.9 %
國內業務人員	3.2 %	政府／民意機關	1.8 %
稅務人員	2.2 %	其他零售業	1.7 %
<b>2018 年 11 月(工作經驗 2-5 年)</b>			
職務名稱	比例	行業別	比例
記帳／出納／一般會計	18.2 %	會計服務業	6.9 %
國內業務人員	5.5 %	銀行業	6.2 %
主辦會計	4.5 %	餐館業	3.5 %
行政人員	4.2 %	百貨相關業	2.6 %
門市／店員／專櫃人員	3.8 %	其他電子零組件相關業	2.2 %
業務助理	3.2 %	人身保險業	2.2 %
銀行辦事員	3.2 %	旅遊服務業	2 %
行政助理	3 %	電腦及其週邊設備製造業	1.9 %
2.7 % 查帳／審計人	2.7 %	電腦系統整合服務業	1.7 %
2.6 % 財務會計助理	2.6 %	政府／民意機關	1.7 %
<b>2018 年 11 月(工作經驗 5-10 年)</b>			
職務名稱(職務平均月薪)	比例	行業別	比例
記帳／出納／一般會計	19.6 %	銀行業	5.4 %
主辦會計	6.9 %	餐館業	3.9 %
國內業務人員	5.4 %	會計服務業	3.4 %
財務或會計主管	5.1 %	光電產業	2.7 %
行政人員	3.2 %	電腦及其週邊設備製造業	2.7 %
門市／店員／專櫃人員	2.9 %	電腦軟體服務業	2.5 %
財務分析／財務人員	2.7 %	百貨相關業	2 %
經營管理主管	2.7 %	網際網路相關業	2 %
餐飲服務生	2.2 %	旅遊服務業	2 %
銀行辦事員	2 %	其他電子零組件相關業	2 %
<b>2018 年 11 月(工作經驗 10 年以上)</b>			
職務名稱	比例	行業別	比例
財務或會計主管	12.4 %	銀行業	6.2 %
主辦會計	9.5 %	餐館業	3.8 %
記帳／出納／一般會計	9.5 %	空調水機電工程業	3.3 %
經營管理主管	8.1 %	光電產業	2.9 %
國內業務人員	4.3 %	其他醫療保健服務業	2.9 %
國內業務主管	4.3 %	保全樓管相關業	2.9 %
軟體設計工程師	2.9 %	其他相關製造業	2.9 %
行政人員	2.9 %	食品什貨零售業	2.4 %
採購人員	2.4 %	建物裝修及裝潢業	2.4 %
運輸物流類主管	1.9 %	綜合商品批發代理業	2.4 %



**【附表 11】會資系友系友任職最多前 10 職務與行業類別(樣本數:757)**

<b>2018 年 11 月 (工作經驗未滿 2 年)</b>			
職務名稱	比例	行業別	比例
記帳／出納／一般會計	21.3 %	會計服務業	25.9 %
查帳／審計人員	14.2 %	銀行業	3.8 %
財務會計助理	6.3 %	餐館業	3.4 %
門市／店員／專櫃人員	5.2 %	百貨相關業	2.3 %
業務助理	2.7 %	人身保險業	1.9%
行政助理	2.7 %	補習班	1.9 %
國內業務人員	2.5 %	網際網路相關業	1.7 %
餐飲服務生	2.3 %	安親/才藝班	1.6 %
行政人員	2.2 %	鞋類／布類／服飾品零售業	1.5 %
銀行辦事員	1.9 %	電腦及其週邊設備製造業	1.3 %
<b>2018 年 11 月(工作經驗 2-5 年)</b>			
職務名稱	比例	行業別	比例
記帳／出納／一般會計	21.2 %	會計服務業	12.9 %
查帳／審計人員	9.7 %	銀行業	4.1 %
國內業務人員	4.1 %	電腦及其週邊設備製造業	2.9 %
行政人員	3.7 %	半導體製造業	2.3 %
門市／店員／專櫃人員	2.9 %	百貨相關業	2.1 %
財務會計助理	2.9 %	電腦軟體服務業	2 %
主辦會計	2.8 %	網際網路相關業	2 %
軟體設計工程師	2.7 %	人身保險業	1.9 %
業務助理	2.4 %	其他電子零組件相關業	1.8 %
財務分析／財務人員	2 %	餐館業	1.6 %
<b>2018 年 11 月(工作經驗 5-10 年)</b>			
職務名稱(職務平均月薪)	比例	行業別	比例
記帳／出納／一般會計	17.3%	會計服務業	4.8%
主辦會計	7.7%	銀行業	3.3%
財務或會計主管	6.3%	電腦及其週邊設備製造業	3.1%
國內業務人員	3.5%	其他電子零組件相關業	3.1%
財務分析／財務人員	3.5%	光電產業	3.1%
查帳／審計人員	3.5%	其他相關製造業	2.9%
稽核人員	2.2%	電腦軟體服務業	2.8%
財務會計助理	2.2%	電腦系統整合服務業	2.8%
成本會計	2.2%	網際網路相關業	2.8%
行政人員		人身保險業	2.6%
<b>2018 年 11 月(工作經驗 10 年以上)</b>			
職務名稱	比例	行業別	比例
財務或會計主管	16.8 %	銀行業	4.6 %
記帳／出納／一般會計	10.7 %	其他相關製造業	4 %
經營管理主管	6.7 %	消費性電子產品製造業	3.1 %
主辦會計	5.2 %	不動產經營業	2.8 %
稽核人員	3.7 %	電信相關業	2.8 %
國內業務主管	3.4 %	光電產業	2.8 %
國內業務人員	3.1 %	網際網路相關業	2.4 %
經營管理高階主管	2.8 %	藥品化妝品及清潔用品批發	2.4 %
主管特別助理	1.8 %	餐館業	2.1 %
行政人員	1.8 %	其他金屬相關製造業	2.1 %

**【附表 12】國貿系友系友任職最多前 10 職務與行業類別(樣本數: 479)**

<b>2018 年 11 月 (工作經驗未滿 2 年)</b>			
職務名稱	比例	行業別	比例
門市／店員／專櫃人員	10.2 %	行業	4.9 %
業務助理	9.3 %	貨相關業	3.5 %
行政人員	8.2 %	身保險業	2.9 %
國內業務人員	5.3 %	餐館業	2.7 %
行政助理	4 %	鞋類／布類／服飾品批發業	2.4 %
國貿人員	3.7 %	電腦及其週邊設備製造業	2.4 %
記帳／出納／一般會計	2.7 %	不動產經營業	2.2 %
船務／押匯／報關人員	2.7 %	電信相關業	2.2 %
其他客戶服務人員	2.2 %	鞋類／布類／服飾品零售業	2.2 %
餐飲服務生	2 %	旅遊服務業	1.8 %
<b>2018 年 11 月(工作經驗 2-5 年)</b>			
職務名稱	比例	行業別	比例
國內業務人員	8.1 %	7.6 % 銀行業	7.6 %
業務助理	7.4 %	3.1 % 人身保險業	3.1 %
門市／店員／專櫃人員	5.2 %	2.6 % 電腦及其週邊設備製造業	2.6 %
行政人員	4.8 %	2.6 % 百貨相關業	2.6 %
記帳／出納／一般會計	4.5 %	2.4 % 旅遊服務業	2.4 %
國外業務人員	3.4 %	2.4 % 電信相關業	2.4 %
國貿人員	2.8 %	2.4 % 其他電子零組件相關業	2.4 %
銀行辦事員	2.6 %	2.4 % 網際網路相關業	2.4 %
電話客服類人員	2.4 %	2.1 % 光電產業	2.1 %
店長／賣場管理人員	2.4 %	2.1 % 電腦系統整合服務業	2.1 %
<b>2018 年 11 月(工作經驗 5-10 年)</b>			
職務名稱(職務平均月薪)	比例	行業別	比例
國內業務人員	8.7 %	銀行業	5.1 %
業務助理	6.5 %	電腦及其週邊設備製造業	3.8 %
行政人員	4.3 %	人身保險業	3.3 %
國外業務人員	3.8 %	旅遊服務業	2.4 %
國貿人員	3.5 %	鞋類／布類／服飾品批發業	2.4 %
國內業務主管	3.3 %	消費性電子產品製造業	2.4 %
門市／店員／專櫃人員	2.7 %	其他金融及輔助業	1.9 %
秘書	2.2 %	電信相關業	1.9 %
記帳／出納／一般會計	2.2 %	光電產業	1.9 %
電話客服類人員	2.2 %	網際網路相關業	1.9 %
<b>2018 年 11 月(工作經驗 10 年以上)</b>			
職務名稱	比例	行業別	比例
國外業務人員	5.4 %	銀行業	5.4 %
經營管理主管	5.4 %	光電產業	3.6 %
國內業務人員	5.1 %	百貨相關業	2.9 %
國外業務主管	4.7 %	保全樓管相關業	2.9 %
運輸物流類主管	4 %	其他醫療保健服務業	2.5 %
國貿人員	4 %	其他相關製造業	2.5 %
行政人員	3.3 %	食品什貨零售業	2.5 %
金融專業主管	2.9 %	綜合商品批發代理業	2.5 %
記帳／出納／一般會計	2.2 %	紡織成衣業	2.2 %
門市／店員／專櫃人員	2.2 %	其他金屬相關製造業	1.8 %

**【附表 13】財金系友系友任職最多前 10 職務與行業類別(樣本數: 857)**

<b>2018 年 11 月 (工作經驗未滿 2 年)</b>			
職務名稱	比例	行業別	比例
銀行辦事員	11.9 %	銀行業	18 %
記帳／出納／一般會計	8.5 %	人身保險業	6.7 %
行政人員	6.5 %	證券及期貨業	3.9 %
業務助理	5 %	百貨相關業	2.6 %
國內業務人員	4.8 %	會計服務業	2.5 %
保險業務／經紀人	4.2 %	金融控股業	2.2 %
門市／店員／專櫃人員	3.9 %	餐館業	2.2 %
行政助理	3.7 %	鞋類／布類／服飾品零售業	2.1 %
金融理財專員	3.7 %	銀行業	18 %
電話客服類人員	3.4 %	人身保險業	6.7 %
<b>2018 年 11 月(工作經驗 2-5 年)</b>			
職務名稱	比例	行業別	比例
記帳／出納／一般會計	8.6 %	銀行業	14.6 %
銀行辦事員	7.9 %	證券及期貨業	4.7 %
國內業務人員	4.8 %	人身保險業	4.4 %
行政人員	4.7 %	餐館業	2.6 %
業務助理	3.8 %	百貨相關業	2.2 %
金融理財專員	3.3 %	電腦及其週邊設備製造業	2.2 %
門市／店員／專櫃人員	3.3 %	廣告行銷公關業	2.1 %
金融營業員	2.3 %	其他電子零組件相關業	2 %
保險業務／經紀人	2.2 %	補習班	2 %
國外業務人員	2 %	金融控股業	1.7 %
<b>2018 年 11 月(工作經驗 5-10 年)</b>			
職務名稱(職務平均月薪)	比例	行業別	比例
記帳／出納／一般會計	7.2 %	銀行業	13.3 %
銀行辦事員	5.3 %	人身保險業	4 %
國內業務人員	4.2 %	消費性電子產品製造業	3.2 %
金融理財專員	3.6 %	證券及期貨業	3 %
行政人員	3.6 %	鞋類／布類／服飾品零售業	2.3 %
經營管理主管	3.6 %	百貨相關業	2.3 %
國外業務人員	3.4 %	光電產業	2.1 %
門市／店員／專櫃人員	3.2 %	網際網路相關業	1.9 %
主辦會計	2.5 %	其他金融及輔助業	1.9 %
金融專業主管	2.5 %	其他醫療保健服務業	1.9 %
<b>2018 年 11 月(工作經驗 10 年以上)</b>			
職務名稱	比例	行業別	比例
經營管理主管	8.5 %	銀行業	8.5 %
記帳／出納／一般會計	7.2 %	餐館業	3.9 %
行銷企劃主管	4.6 %	百貨相關業	3.9 %
國內業務人員	3.9 %	電腦軟體服務業	3.9 %
行政人員	3.9 %	其他相關製造業	3.3 %
金融理財專員	3.9 %	消費性電子產品製造業	3.3 %
國外業務人員	3.3 %	人身保險業	3.3 %
金融專業主管	3.3 %	電腦及其週邊設備製造業	2.6 %
銀行辦事員	3.3 %	首飾及貴金屬零售業	2.6 %
財務分析／財務人員	2.6 %	不動產經營業	2.6 %

**【附表 14】法律系友系友任職最多前 10 職務與行業類別(樣本數: 522)**

<b>2018 年 11 月 (工作經驗未滿 2 年)</b>			
職務名稱	比例	行業別	比例
法務人員	11.1 %	法律服務業	16.5 %
門市／店員／專櫃人員	10.2 %	人身保險業	4.8 %
行政人員	8.3 %	不動產經營業	4.1 %
法務助理	8.3 %	百貨相關業	3.8 %
行政助理	7.6 %	其他金融及輔助業	3.5 %
國內業務人員	3.5 %	政府／民意機關	3.5 %
秘書	3.2 %	電信相關業	3.2 %
保險業務／經紀人	2.9 %	旅遊服務業	2.9 %
店長／賣場管理人員	2.2 %	銀行業	2.9 %
餐飲服務生	1.9 %	餐館業	2.2 %
<b>2018 年 11 月(工作經驗 2-5 年)</b>			
職務名稱	比例	行業別	比例
法務人員	13 %	法律服務業	9.7 %
國內業務人員	9.7 %	餐館業	6.5 %
行政人員	7 %	政府／民意機關	4.9 %
門市／店員／專櫃人員	6.5 %	銀行業	4.9 %
法務助理	5.4 %	不動產經營業	4.3 %
秘書	2.7 %	百貨相關業	3.2 %
其他客戶服務人員	2.7 %	保全樓管相關業	2.7 %
電話客服類人員	2.2 %	補習班	2.7 %
經營管理主管	1.6 %	其他零售業	2.7 %
儲備幹部	1.6 %	人身保險業	2.2 %
<b>2018 年 11 月(工作經驗 5-10 年)</b>			
職務名稱(職務平均月薪)	比例	行業別	比例
法務人員	17.6 %	法律服務業	11.8 %
國內業務人員	11.8 %	保全樓管相關業	9.8 %
行政人員	9.8 %	銀行業	7.8 %
主管特別助理	5.9 %	政府／民意機關	5.9 %
研究助理	5.9 %	室內設計業	5.9 %
其他法律專業人員	3.9 %	大專校院教育事業	5.9 %
保全人員／警衛	3.9 %	精密儀器相關製造業	3.9 %
法務助理	3.9 %	藥品/化妝品及清潔用品批發業	3.9 %
室內設計／裝潢人員	3.9 %	人身保險業	3.9 %
其他醫療從業人員	2 %	廣告行銷公關業	3.9 %
<b>2018 年 11 月(工作經驗 10 年以上)</b>			
職務名稱	比例	行業別	比例
法務／智財主管	31.3 %	法律服務業	25 %
券商後線人員	12.5 %	銀行業	18.8 %
融資／信用業務人員	12.5 %	證券及期貨業	18.8 %
總幹事	6.3 %	建築工程業	12.5 %
行政助理	6.3 %	旅遊服務業	6.3 %
法務人員	6.3 %	汽車及其零件製造業	6.3 %
法務助理	6.3 %	旅館業	6.3 %
金融營業員	6.3 %	法律服務業	2.5 %
金融理財專員	6.3 %		

**【附表 15】企管系友系友任職最多前 10 職務與行業類別(樣本數: 1387)**

<b>2018 年 11 月 (工作經驗未滿 2 年)</b>			
職務名稱	比例	行業別	比例
門市／店員／專櫃人員	8.4%	旅遊服務業	4.8%
行政人員	7.3 %	百貨相關業	4.5 %
國內業務人員	7%	銀行業	3.7 %
行政助理	5.8 %	餐館業	3.5 %
業務助理	4.9 %	人身保險業	2.6 %
餐飲服務生	2.7 %	其他餐飲業	2.6 %
OP／旅行社人員	2.6	不動產經營業	2.4 %
記帳／出納／一般會計	2.5 %	鞋類／布類／服飾品零售業	2.3 %
其他客戶服務人員	2.3 %	電腦及其週邊設備製造業	1.9 %
店長／賣場管理人員	2.1 %	補習班	1.9 %
<b>2018 年 11 月(工作經驗 2-5 年)</b>			
職務名稱	比例	行業別	比例
國內業務人員	8.5 %	銀行業	5.3 %
門市／店員／專櫃人員	6.3 %	餐館業	3.3 %
行政人員	5.7 %	百貨相關業	3.3 %
業務助理	4.6 %	旅遊服務業	3.1 %
記帳／出納／一般會計	2.6 %	電腦及其週邊設備製造業	2.4 %
行銷企劃人員	2.5 %	光電產業	2.4 %
電話客服類人員	2.3 %	人身保險業	2.2 %
行政助理	2.2 %	消費性電子產品製造業	2.2 %
採購人員	2.2 %	電信相關業	2.2 %
國內業務主管	1.9 %	不動產經營業	2 %
<b>2018 年 11 月(工作經驗 5-10 年)</b>			
職務名稱(職務平均月薪)	比例	行業別	比例
國內業務人員	6.9 %	光電產業	4 %
行政人員	4 %	銀行業	3.4 %
業務助理	3.8 %	電腦及其週邊設備製造業	2.4 %
採購人員	2.9 %	其他電子零組件相關業	2.4 %
國內業務主管	2.8 %	其他餐飲業	2.2 %
門市／店員／專櫃人員	2.6 %	電腦系統整合服務業	2.1 %
國外業務人員	2.5 %	餐館業	2.1 %
記帳／出納／一般會計	2.5 %	網際網路相關業	2 %
人力資源人員	2.4 %	人身保險業	2 %
經營管理主管	2.4 %	百貨相關業	1.8 %
<b>2018 年 11 月(工作經驗 10 年以上)</b>			
職務名稱	比例	行業別	比例
經營管理主管	5.9 %	銀行業	5.9 %
國內業務人員	5 %	光電產業	3.1 %
國內業務主管	4.2 %	保全樓管相關業	2.9 %
行政人員	3.3 %	電腦及其週邊設備製造業	2.6 %
記帳／出納／一般會計	3.3 %	其他電子零組件相關業	2.2 %
財務或會計主管	3 %	旅遊服務業	2.1 %
採購人員	2.1 %	人身保險業	2 %
國外業務主管	2.1 %	電腦系統整合服務業	2 %
業務助理	1.9 %	不動產經營業	2 %
金融專業主管	1.8 %	其他相關製造業	1.8 %

**【附表 16】資管系友系友任職最多前 10 職務與行業類別(樣本數: 935)**

<b>2018 年 11 月 (工作經驗未滿 2 年)</b>			
職務名稱	比例	行業別	比例
門市／店員／專櫃人員	6.9 %	電腦系統整合服務業	6.4 %
行政人員	5.7 %	電腦軟體服務業	5.4 %
軟體設計工程師	4.9 %	餐館業	4.8 %
國內業務人員	4.5 %	電腦及其週邊設備製造業	4.8 %
業務助理	3.6 %	網際網路相關業	3.6 %
餐飲服務生	3.5 %	百貨相關業	2.1 %
系統維護／操作人員	3.3 %	人身保險業	2.1 %
資訊助理人員	2.9 %	鞋類／布類／服飾品零售業	2.1 %
行政助理	2.9 %	電信相關業	2.1 %
其他資訊專業人員	2.6 %	銀行業	2 %
<b>2018 年 11 月(工作經驗 2-5 年)</b>			
職務名稱	比例	行業別	比例
軟體設計工程師	9.8 %	電腦系統整合服務業	8.6 %
行政人員	4.4 %	電腦軟體服務業	7.7 %
國內業務人員	4 %	網際網路相關業	4.8 %
Internet 程式設計師	3.4	電腦及其週邊設備製造業	4.8 %
系統維護／操作人員	3.2 %	光電產業	2.8 %
其他資訊專業人員	2.9 %	銀行業	2.7 %
門市／店員／專櫃人員	2.8 %	餐館業	2.2 %
網路管理工程師	2.7 %	消費性電子產品製造業	2 %
電腦系統分析師	1.9 %	半導體製造業	1.9 %
MIS 程式設計師	1.8 %	電信相關業	1.6 %
<b>2018 年 11 月(工作經驗 5-10 年)</b>			
職務名稱(職務平均月薪)	比例	行業別	比例
軟體設計工程師	9.5 %	電腦系統整合服務業	8 %
國內業務人員	4.1 %	電腦軟體服務業	7.7 %
Internet 程式設計師	4 %	電腦及其週邊設備製造業	6.2 %
MIS 程式設計師	3.8 %	網際網路相關業	4.2 %
電腦系統分析師	3.6 %	光電產業	4 %
軟體專案主管	2.7 %	銀行業	3.3 %
MIS／網管主管	2.5 %	電信相關業	2.9 %
網路管理工程師	2.5 %	消費性電子產品製造業	2.4 %
軟體測試工程師	2 %	其他電子零組件相關業	2.1 %
行政人員	1.7 %	大專校院教育事業	2 %
<b>2018 年 11 月(工作經驗 10 年以上)</b>			
職務名稱	比例	行業別	比例
MIS／網管主管	6.3 %	電腦系統整合服務業	9.4 %
軟體專案主管	5.6 %	電腦軟體服務業	6.5 %
國內業務人員	5.1 %	光電產業	5.3 %
軟體設計工程師	5.1 %	電腦及其週邊設備製造業	4.3 %
經營管理主管	4.1 %	電信相關業	2.9 %
電腦系統分析師	4.1 %	網際網路相關業	2.9 %
國內業務主管	3.4 %	其他醫療保健服務業	2.2 %
其他資訊專業人員	2.2 %	工商顧問服務業	1.7 %
專案管理主管	2.2 %	自動控制相關業	1.4 %
MIS 程式設計師	2.2 %	其它軟體及網路相關業	1.4 %

**【附表 17】工管系友系友任職最多前 10 職務與行業類別(樣本數: 867)**

<b>2018 年 11 月 (工作經驗未滿 2 年)</b>			
職務名稱	比例	行業別	比例
門市／店員／專櫃人員	10.4 %	電腦及其週邊設備製造業	3.9 %
業務助理	6.1 %	餐館業	3.4 %
國內業務人員	5.9 %	光電產業	3.1 %
行政人員	5.3 %	消費性電子產品製造業	2.9 %
生管	4.1 %	人身保險業	2.6 %
行政助理	3.3 %	百貨相關業	2.5 %
品管／品保工程師	2.4 %	銀行業	2.3 %
餐飲服務生	2.3 %	其他餐飲業	2.3 %
店長／賣場管理人員	2.1 %	不動產經營業	2.1 %
倉管	1.9 %	鞋類／布類／服飾品零售業	2 %
<b>2018 年 11 月(工作經驗 2-5 年)</b>			
職務名稱	比例	行業別	比例
國內業務人員	10.6 %	光電產業	5.2 %
生管	5.4 %	電腦及其週邊設備製造業	4.2 %
行政人員	4.4 %	消費性電子產品製造業	3.6 %
品管／品保工程師	3.8 %	餐館業	3.1 %
業務助理	3.7 %	其他電子零組件相關業	2.9 %
門市／店員／專櫃人員	3.3 %	網際網路相關業	2.8 %
倉管	2.5 %	半導體製造業	2.5 %
採購人員	2.4 %	電腦系統整合服務業	2.1 %
生產管理主管	2 %	銀行業	1.8 %
國外業務人員	1.7 %	人身保險業	1.6 %
<b>2018 年 11 月(工作經驗 5-10 年)</b>			
職務名稱(職務平均月薪)	比例	行業別	比例
7 % 國內業務人員	7 %	光電產業	6 %
5.7 % 品管／品保工程師	5.7 %	電腦及其週邊設備製造業	5.2 %
4.5 % 國外業務人員	4.5 %	消費性電子產品製造業	4 %
4.2 % 門市／店員／專櫃人員	4.2 %	其他半導體相關業	3.5 %
4 % 生管	4 %	半導體製造業	3 %
3.2 % 生產管理主管	3.2 %	餐館業	3 %
2.7 % 國內業務主管	2.7 %	其他電子零組件相關業	2.7 %
2.7 % 行政人員	2.7 %	電腦系統整合服務業	2.7 %
2.5 % 業務助理	2.5 %	銀行業	2.5 %
2.2 % 採購人員	2.2 %	鞋類／布類／服飾品零售業	2.5 %
<b>2018 年 11 月(工作經驗 10 年以上)</b>			
職務名稱	比例	行業別	比例
經營管理主管	10.6 %	保全樓管相關業	6 %
生產管理主管	7.9 %	光電產業	5.1 %
國內業務主管	6 %	其他電子零組件相關業	4.6 %
品管／品保主管	3.7 %	電腦及其週邊設備製造業	4.2 %
國內業務人員	3.7 %	電腦軟體服務業	2.3 %
生管	3.2 %	消費性電子產品製造業	2.3 %
工廠主管	2.8 %	汽車及其零件製造業	2.3 %
資材主管	2.8 %	鞋類／布類／服飾品批發業	2.3 %
總幹事	2.8 %	鋼鐵基本工業	1.9 %
專案管理主管	2.8 %	其他相關製造業	1.9 %





**【附表 19】台文系友系友任職最多前 10 職務與行業類別(樣本數: 236)**

<b>2018 年 11 月 (工作經驗未滿 2 年)</b>			
職務名稱	比例	行業別	比例
門市／店員／專櫃人員	12.3 %	百貨相關業	6 %
行政助理	7.1 %	其他餐飲業	3.7 %
國內業務人員	6 %	餐館業	3.7 %
行政人員	4.9 %	不動產經營業	3 %
安親班老師	3.7 %	補習班	3 %
業務助理	3.7 %	安親/才藝班	3 %
餐飲服務生	3.4 %	書籍出版業	2.6 %
文編／校對／文字工作者	3 %	診所	2.2 %
調酒師／吧台人員	2.2 %	旅遊服務業	2.2 %
其他客戶服務人員	1.9 %	雜誌／期刊出版業	2.2 %
<b>2018 年 11 月(工作經驗 2-5 年)</b>			
職務名稱	比例	行業別	比例
門市／店員／專櫃人員	8.2 %	書籍出版業	5.5 %
國內業務人員	5.8 %	百貨相關業	4.5 %
行政人員	5.2 %	安親/才藝班	4.1 %
行政助理	4.1 %	其他醫療保健服務業	3.8 %
業務助理	3.8 %	雜誌／期刊出版業	3.1 %
文編／校對／文字工作者	3.4 %	餐館業	3.1 %
安親班老師	3.4 %	其他餐飲業	2.7 %
行銷企劃人員	2.7 %	旅遊服務業	2.7 %
店長／賣場管理人員	2.1 %	鞋類／布類／服飾品零售業	2.4 %
活動企劃人員	2.1 %	電信相關業	2.1 %
<b>2018 年 11 月(工作經驗 5-10 年)</b>			
職務名稱(職務平均月薪)	比例	行業別	比例
行政人員	8.9 %	書籍出版業	4.4 %
國內業務人員	6.1 %	網際網路相關業	3.9 %
業務助理	3.9 %	食品什貨零售業	3.3 %
記者／採編	3.3 %	餐館業	3.3 %
行銷企劃人員	3.3 %	廣告行銷公關業	2.8 %
經營管理主管	2.8 %	政府／民意機關	2.8 %
店長／賣場管理人員	2.8 %	百貨相關業	2.2 %
行政助理	2.8 %	電信相關業	2.2 %
文編／校對／文字工作者	2.8 %	土木工程業	2.2 %
2.2 %門市／店員／專櫃人員	2.2 %	旅遊服務業	2.2 %
<b>2018 年 11 月(工作經驗 10 年以上)</b>			
職務名稱	比例	行業別	比例
西餐廚師	12.5 %	餐館業	12.5 %
作業員／包裝員	12.5 %	紡紗業	12.5 %
業務助理	12.5 %	電腦系統整合服務業	6.3 %
軟體設計工程師	6.3 %	IC 設計相關業	6.3 %
品牌宣傳及媒體公關高階主管	6.3 %	精密儀器相關製造業	6.3 %
公家機關相關人員	6.3 %	鞋類／布類／服飾品批發業	6.3 %
按摩／推拿師	6.3 %	家庭電器/設備及用品批發業	6.3 %
文編／校對／文字工作者	6.3 %	食品什貨零售業	6.3 %
外務／快遞／送貨	6.3 %	人身保險業	6.3 %
採購人員	6.3 %	書籍出版業	6.3 %

**【附表 20】英美系友系友任職最多前 10 職務與行業類別(樣本數: 962)**

<b>2018 年 11 月 (工作經驗未滿 2 年)</b>			
職務名稱	比例	行業別	比例
門市／店員／專櫃人員	10.2 %	補習班	9.5 %
業務助理	8.4 %	旅遊服務業	5.3 %
行政人員	6.3 %	餐館業	3.8 %
行政助理	5.2 %	旅館業	3.7 %
語文補習班老師	4.7 %	百貨相關業	3.2 %
國外業務人員	3.8 %	鞋類／布類／服飾品零售業	2.6 %
飯店工作人員	3.8 %	銀行業	2.6 %
餐飲服務生	3.7 %	小學教育事業	2.1 %
秘書	3.2 %	廣告行銷公關業	2.1 %
安親班老師	3.1 %	安親/才藝班	2 %
<b>2018 年 11 月(工作經驗 2-5 年)</b>			
職務名稱	比例	行業別	比例
國外業務人員	7.3 %	補習班	4.8 %
業務助理	7.1 %	旅遊服務業	4.6 %
門市／店員／專櫃人員	6.4 %	餐館業	3.6 %
行政人員	5.7 %	旅館業	3.6 %
秘書	5 %	小學教育事業	3.4 %
國內業務人員	4.8 %	廣告行銷公關業	3 %
語文補習班老師	3.4 %	安親/才藝班	3 %
行政助理	3.2 %	鞋類／布類／服飾品批發業	2.3 %
餐飲服務生	3 %	百貨相關業	2.3 %
飯店工作人員	2.7 %	其他電子零組件相關業	2.1 %
<b>2018 年 11 月(工作經驗 5-10 年)</b>			
職務名稱(職務平均月薪)	比例	行業別	比例
國外業務人員	13.2 %	餐館業	6.6 %
國內業務人員	8.8 %	鞋類／布類／服飾品零售業	4.4 %
門市／店員／專櫃人員	8.8 %	廣告行銷公關業	4.4 %
業務助理	8.8 %	電腦及其週邊設備製造業	4.4 %
行政人員	5.5 %	紡織成衣業	4.4 %
國外業務主管	2.2 %	鞋類／布類／服飾品批發業	3.3 %
品管／品保工程師	2.2 %	旅遊服務業	3.3 %
採購人員	2.2 %	汽車及其零件製造業	2.2 %
其他娛樂事業人員	2.2 %	其他餐飲業	2.2 %
其他客戶服務人員	2.2 %	其他醫療保健服務業	2.2 %
<b>2018 年 11 月(工作經驗 10 年以上)</b>			
職務名稱	比例	行業別	比例
資材主管	37.5 %	政府／民意機關	25 %
行銷企劃人員	25 %	其他電子零組件相關業	25 %
採購主管	25 %	光電產業	12.5 %
電話客服類人員	12.5 %	運動服務業	12.5 %
		其他食品製造業	12.5 %
		其他餐飲業	12.5 %

**【附表 21】應日系友系友任職最多前 10 職務與行業類別(樣本數:1028)**

<b>2018 年 11 月 (工作經驗未滿 2 年)</b>			
職務名稱	比例	行業別	比例
門市／店員／專櫃人員	14.7 %	旅遊服務業	7 %
業務助理	7.8 %	旅館業	6.1 %
行政人員	6.9 %	百貨相關業	5.9 %
飯店工作人員	6 %	餐館業	5.6 %
行政助理	5.6 %	鞋類／布類／服飾品零售業	3.6 %
餐飲服務生	3.9 %	其他餐飲業	2.8 %
國內業務人員	3.4 %	其他零售業	1.8 %
OP／旅行社人員	3 %	人身保險業	1.7 %
店長／賣場管理人員	2.4 %	銀行業	1.7 %
國外業務人員	2.4 %	安親／才藝班	1.6 %
<b>2018 年 11 月(工作經驗 2-5 年)</b>			
職務名稱	比例	行業別	比例
門市／店員／專櫃人員	9.9 %	旅遊服務業	6.7 %
業務助理	7.5 %	旅館業	5.3 %
國內業務人員	6 %	餐館業	4.4 %
行政人員	5.3 %	鞋類／布類／服飾品零售業	4 %
國外業務人員	4.1 %	百貨相關業	3.7 %
飯店工作人員	3.7 %	光電產業	2.9 %
行政助理	2.9 %	藥品/化妝品及清潔用品零售業	2.1 %
店長／賣場管理人員	2.8 %	消費性電子產品製造業	2 %
其他客戶服務人員	2.2 %	其他餐飲業	1.9 %
OP／旅行社人員	2.2 %	電信相關業	1.9 %
<b>2018 年 11 月(工作經驗 5-10 年)</b>			
職務名稱(職務平均月薪)	比例	行業別	比例
業務助理	6.9 %	旅遊服務業	8.1 %
門市／店員／專櫃人員	6.2 %	旅館業	5.4 %
國外業務人員	5.8 %	光電產業	3.8 %
行政人員	5.8 %	餐館業	3.8 %
飯店工作人員	3.8 %	百貨相關業	3.5 %
OP／旅行社人員	3.8 %	其他餐飲業	2.3 %
國內業務人員	3.5 %	綜合商品批發代理業	1.9 %
電話客服類人員	2.7 %	網際網路相關業	1.9 %
飯店或餐廳主管	2.7 %	其他相關製造業	1.9 %
秘書	2.3 %	半導體製造業	1.5 %
<b>2018 年 11 月(工作經驗 10 年以上)</b>			
職務名稱	比例	行業別	比例
保全人員／警衛	7.3 %	其他金屬相關製造業	7.3 %
業務助理	7.3 %	餐館業	7.3 %
經營管理主管	7.3 %	保全樓管相關業	4.9 %
行政人員	4.9 %	旅遊服務業	4.9 %
人力／外勞仲介	4.9 %	人力仲介代徵	4.9 %
行銷企劃人員	4.9 %	網際網路相關業	4.9 %
其他客戶服務人員	4.9 %	紙相關製造業	4.9 %
IC 封裝／測試工程師	4.9 %	其他電子零組件相關業	4.9 %
物管／資材	4.9 %	IC 設計相關業	4.9 %
主管特別助理	2.4 %	消費性電子產品製造業	2.4 %

**【附表 22】宗教系友系友任職最多前 10 職務與行業類別(樣本數:151)**

<b>2018 年 11 月 (工作經驗未滿 2 年)</b>			
職務名稱	比例	行業別	比例
門市／店員／專櫃人員	10.8 %	餐館業	7.5 %
餐飲服務生	7.5 %	百貨相關業	5.4 %
行政人員	6.5 %	旅遊服務業	5.4 %
補習班導師／管理人員	4.3 %	診所	4.3 %
電話客服類人員	4.3 %	宗教組織	4.3 %
生命禮儀師	3.2 %	鞋類／布類／服飾品零售業	3.2 %
業務助理	3.2 %	網際網路相關業	3.2 %
平面設計／美編人員	3.2 %	補習班	3.2 %
行政助理	2.2 %	殯葬服務業	3.2 %
廣告文案／企劃	2.2 %	儲配／運輸物流業	3.2 %
<b>2018 年 11 月(工作經驗 2-5 年)</b>			
職務名稱	比例	行業別	比例
門市／店員／專櫃人員	13.6 %	餐館業	7.9 %
行政人員	10.7 %	百貨相關業	5.7 %
國內業務人員	8.6 %	電腦及其週邊設備製造業	3.6 %
電話客服類人員	5 %	人身保險業	2.9 %
行政助理	3.6 %	鞋類／布類／服飾品批發業	2.9 %
店長／賣場管理人員	3.6 %	診所	2.9 %
國內業務主管	2.1 %	廣告行銷公關業	2.9 %
倉管	2.1 %	其他餐飲業	2.9 %
行政主管	2.1 %	保全樓管相關業	2.9 %
餐飲服務生	2.1 %	其他醫療保健服務業	2.1 %
<b>2018 年 11 月(工作經驗 5-10 年)</b>			
職務名稱(職務平均月薪)	比例	行業別	比例
政人員	8.1 %	餐館業	6.8 %
國內業務主管	6.8 %	飲料店業	5.4 %
國內業務人員	4.1 %	電視業	4.1 %
行政助理	4.1 %	百貨相關業	4.1 %
經營管理主管	4.1 %	其他零售業	4.1 %
門市／店員／專櫃人員	4.1 %	人身保險業	4.1 %
調酒師／吧台人員	4.1 %	旅館業	4.1 %
業務助理	2.7 %	其他教育服務業	4.1 %
保險業務／經紀人	2.7 %	其他金屬相關製造業	2.7 %
其他傳媒相關工作	2.7 %	保全樓管相關業	2.7 %
<b>2018 年 11 月(工作經驗 10 年以上)</b>			
職務名稱	比例	行業別	比例
人力資源主管	12.5 %	其他食品製造業	8.3 %
幼教班老師	8.3 %	數位內容產業	8.3 %
行政人員	8.3 %	學前教育事業	8.3 %
外務／快遞／送貨	8.3 %	網際網路相關業	8.3 %
醫藥業務代表	8.3 %	中學教育事業	8.3 %
採購人員	8.3 %	餐館業	8.3 %
中等學校教師	8.3 %	汽車客運業	4.2 %
網頁設計師	4.2 %	紙相關製造業	4.2 %
融資／信用業務人員	4.2 %	製版業	4.2 %
廣告企劃主管	4.2 %	藥品/化妝品及清潔用品批發業	4.2 %

**【附表 23】財精系友系友任職最多前 10 職務與行業類別(樣本數:143)**

<b>2018 年 11 月 (工作經驗未滿 2 年)</b>			
職務名稱	比例	行業別	比例
保險業務／經紀人	8.9 %	人身保險業	18.8 %
行政人員	5.9 %	銀行業	5.9 %
業務助理	5.9 %	旅遊服務業	5 %
國內業務人員	4 %	其他保險業	3 %
秘書	3 %	倉儲業	3 %
銀行辦事員	3 %	數位內容產業	3 %
電話客服類人員	3 %	印刷電路板製造業(PCB)	3 %
行政助理	3 %	證券及期貨業	2 %
補習班導師／管理人員	3 %	電腦系統整合服務業	2 %
門市／店員／專櫃人員	2 %	消費性電子產品製造業	2 %
<b>2018 年 11 月(工作經驗 2-5 年)</b>			
職務名稱	比例	行業別	比例
國內業務人員	8.7 %	銀行業	10.6 %
金融理財專員	3.8 %	人身保險業	9.6 %
銀行辦事員	3.8 %	電腦及其週邊設備製造業	4.8 %
核保／保險內勤人員	3.8 %	會議展覽服務業	3.8 %
廣告 AE 業務人員	3.8 %	消費性電子產品製造業	2.9 %
統計精算人員	2.9 %	產物保險業	2.9 %
行政人員	2.9 %	其他醫療保健服務業	2.9 %
融資／信用業務人員	2.9 %	電腦軟體服務業	2.9 %
門市／店員／專櫃人員	2.9 %	不動產經營業	2.9 %
品管／檢驗人員	2.9 %	光電產業	2.9 %
<b>2018 年 11 月(工作經驗 5-10 年)</b>			
職務名稱(職務平均月薪)	比例	行業別	比例
軟體設計工程師	8.5 %	人身保險業	10.6 %
門市／店員／專櫃人員	6.4 %	銀行業	10.6 %
國內業務人員	6.4 %	電腦軟體服務業	8.5 %
遊戲企劃人員	6.4 %	光電產業	6.4 %
金融理財專員	6.4 %	證券及期貨業	4.3 %
品管／品保主管	4.3 %	不動產經營業	4.3 %
售票／收銀人員	4.3 %	工商顧問服務業	4.3 %
儲備幹部	4.3 %	其他電子零組件相關業	2.1 %
餐廚助手	2.1 %	印刷電路板製造業(PCB)	2.1 %
電話客服類人員	2.1 %	電腦及其週邊設備製造業	2.1 %
<b>2018 年 11 月(工作經驗 10 年以上)</b>			
職務名稱	比例	行業別	比例
業務助理	28.6 %	銀行業	21.4 %
金融理財專員	21.4 %	人身保險業	14.3 %
核保／保險內勤人員	7.1 %	鞋類／布類／服飾品批發業	7.1 %
主辦會計	7.1 %	建材／傢俱零售業	7.1 %
電腦系統分析師	7.1 %	機械器具零售業	7.1 %
軟體設計工程師	7.1 %	其他零售業	7.1 %
國內業務人員	7.1 %	儲配／運輸物流業	7.1 %
其他客戶服務人員	7.1 %	貨運承攬業	7.1 %
軟體相關專案管理師	7.1 %	不動產經營業	7.1 %
		其它軟體及網路相關業	7.1 %

**【附表 24】資工系友系友任職最多前 10 職務與行業類別(樣本數:482)**

<b>2018 年 11 月 (工作經驗未滿 2 年)</b>			
職務名稱	比例	行業別	比例
軟體設計工程師	15.4 %	電腦軟體服務業	3.2 %
門市／店員／專櫃人員	5.7 %	電腦系統整合服務業	6.6 %
行政助理	4 %	餐館業	5.7 %
資訊助理人員	4 %	電腦及其週邊設備製造業	4.8 %
國內業務人員	3.5 %	其它軟體及網路相關業	3.5 %
Internet 程式設計師	3.5 %	網際網路相關業	3.1 %
系統維護／操作人員	3.5 %	電子通訊／電腦週邊零售業	3.1 %
餐飲服務生	2.6 %	其他餐飲業	2.6 %
產品售後技術服務	2.2 %	補習班	2.6 %
電腦組裝／測試	1.8 %	政府／民意機關	2.2 %
<b>2018 年 11 月(工作經驗 2-5 年)</b>			
職務名稱	比例	行業別	比例
軟體設計工程師	17.9 %	電腦系統整合服務業	11.9 %
系統維護／操作人員	7.3 %	電腦軟體服務業	7.3 %
Internet 程式設計師	3.7 %	網際網路相關業	5 %
軟體設計工程師	3.2 %	餐館業	4.6 %
國內業務人員	3.2 %	其它軟體及網路相關業	4.6 %
餐飲服務生	3.2 %	廣告行銷公關業	4.1 %
網路管理工程師	2.8 %	電腦及其週邊設備製造業	3.7 %
門市／店員／專櫃人員	2.8 %	光電產業	3.2 %
活動企劃人員	2.3 %	其他餐飲業	2.3 %
行政人員	2.3 %	電信相關業	2.3 %
<b>2018 年 11 月(工作經驗 5-10 年)</b>			
職務名稱(職務平均月薪)	比例	行業別	比例
軟體設計工程師	17.8 %	電腦軟體服務業	13.3 %
網路管理工程師	8.9 %	電腦及其週邊設備製造業	11.1 %
Internet 程式設計師	8.9 %	人力仲介代徵	6.7 %
業務助理	6.7 %	電腦系統整合服務業	6.7 %
國內業務人員	6.7 %	網際網路相關業	4.4 %
軟體設計工程師	4.4 %	其它軟體及網路相關業	4.4 %
軟體專案主管	4.4 %	電信相關業	4.4 %
人力資源人員	2.2 %	數位內容產業	2.2 %
行政人員	2.2 %	多媒體相關業	2.2 %
旅遊休閒類主管	2.2 %	光電產業	2.2 %
<b>2018 年 11 月(工作經驗 10 年以上)</b>			
職務名稱	比例	行業別	比例
經營管理主管	15.4 %	其他化學相關製造業	15.4 %
國外業務人員	7.7 %	電腦軟體服務業	7.7 %
OP／旅行社人員	7.7 %	多媒體相關業	7.7 %
軟體設計工程師	7.7 %	電腦及其週邊設備製造業	7.7 %
演算法開發工程師	7.7 %	消費性電子產品製造業	7.7 %
工廠主管	7.7 %	非金屬家具及裝設品製造業	7.7 %
生產設備工程師	7.7 %	藥品製造業	7.7 %
CNC 機台操作人員	7.7 %	塑膠製品製造業	7.7 %
產品售後技術服務	7.7 %	金屬加工用機械製造修配業	7.7 %
電腦組裝／測試	7.7 %	旅遊服務業	7.7 %

**【附表 25】觀光系友系友任職最多前 10 職務與行業類別**

<b>2018 年 11 月 (工作經驗未滿 2 年)</b>			
職務名稱	比例	行業別	比例
門市／店員／專櫃人員	11.9 %	旅遊服務業	18.6 %
OP／旅行社人員	11.4 %	餐館業	10 %
飯店工作人員	7 %	旅館業	7.6 %
餐飲服務生	6.7 %	百貨相關業	5 %
政人員	5.7 %	其他餐飲業	2.9 %
國內業務人員	4.3 %	鞋類／布類／服飾品零售業	2.5 %
業務助理	3.1 %	補習班	2.2 %
行政助理	2.9 %	休閒服務業	2.1 %
店長／賣場管理人員	2.7 %	不動產經營業	1.9 %
飯店或餐廳主管	2.5 %	銀行業	1.6 %
<b>2018 年 11 月(工作經驗 2-5 年)</b>			
職務名稱	比例	行業別	比例
門市／店員／專櫃人員	7.8 %	旅遊服務業	14.6 %
OP／旅行社人員	7.4 %	旅館業	7.5 %
國內業務人員	7.1 %	餐館業	6 %
行政人員	7 %	百貨相關業	3.4 %
飯店工作人員	5 %	其他餐飲業	2.6 %
餐飲服務生	4.3 %	銀行業	2.5 %
業務助理	3.2 %	網際網路相關業	2.3 %
飯店或餐廳主管	2.5 %	電信相關業	2.3 %
行銷企劃人員	2.5 %	廣告行銷公關業	2.2 %
國外業務人員	2.1 %	不動產經營業	1.8 %
<b>2018 年 11 月(工作經驗 5-10 年)</b>			
職務名稱(職務平均月薪)	比例	行業別	比例
國內業務人員	6.9 %	旅遊服務業	6.9 %
門市／店員／專櫃人員	5.5 %	餐館業	5.7 %
行政人員	4.6 %	旅館業	4.4 %
電話客服類人員	4.4 %	其他餐飲業	3.5 %
OP／旅行社人員	3.2 %	百貨相關業	2.7 %
國外業務人員	3 %	網際網路相關業	2.5 %
飯店或餐廳主管	2.7 %	銀行業	2.5 %
餐飲服務生	2.5 %	鞋類／布類／服飾品零售業	2.1 %
業務助理	2.5 %	藥品/化妝品及清潔用品零售業	1.9 %
秘書	2.5 %	不動產經營業	1.8 %
<b>2018 年 11 月(工作經驗 10 年以上)</b>			
職務名稱	比例	行業別	比例
飯店或餐廳主管	6.1 %	旅館業	8 %
經營管理主管	6.1 %	旅遊服務業	8 %
國內業務人員	4.9 %	其他餐飲業	3.8 %
國內業務主管	4.6 %	餐館業	3 %
國外業務主管	3.8 %	其他醫療保健服務業	3 %
OP／旅行社人員	3.4 %	保全樓管相關業	2.3 %
行政人員	3 %	百貨相關業	2.3 %
電話客服類人員	2.7 %	銀行業	2.3 %
產品行銷人員	2.3 %	休閒服務業	1.9 %
門市／店員／專櫃人員	2.3 %	光電產業	1.5 %

**【附表 26】觀數系友系友任職最多前 10 職務與行業類別**

<b>2018 年 11 月 (工作經驗未滿 2 年)</b>			
職務名稱	比例	行業別	比例
OP／旅行社人員	12.1 %	旅遊服務業	19.8 %
門市／店員／專櫃人員	8.5 %	餐館業	8.9 %
餐飲服務生	8.5 %	旅館業	6.9 %
飯店工作人員	6.5 %	百貨相關業	3.6 %
行政助理	5.2 %	鞋類／布類／服飾品零售業	3.2 %
國內業務人員	5.2 %	其他餐飲業	3.2 %
行政人員	4 %	不動產經營業	3.2 %
其他客戶服務人員	3.2 %	休閒服務業	2.4 %
電話客服類人員	2.8 %	飲料店業	2 %
行銷企劃人員	1.6 %	人身保險業	2 %
<b>2018 年 11 月(工作經驗 2-5 年)</b>			
職務名稱	比例	行業別	比例
國內業務人員	8.4 %	旅遊服務業	7.7 %
行政人員	7.1 %	餐館業	7.1 %
門市／店員／專櫃人員	6.5 %	銀行業	3.9 %
餐飲服務生	5.8 %	旅館業	3.2 %
業務助理	4.5 %	不動產經營業	3.2 %
OP／旅行社人員	3.9 %	百貨相關業	2.6 %
行政助理	3.2 %	休閒服務業	2.6 %
儲備幹部	2.6 %	電腦軟體服務業	1.9 %
行銷企劃人員	2.6 %	飲料店業	1.9 %
飯店工作人員	2.6 %	光電產業	1.9 %
<b>2018 年 11 月(工作經驗 5-10 年)</b>			
職務名稱(職務平均月薪)	比例	行業別	比例
西點／蛋糕師	17.4 %	餐館業	17.4 %
行政助理	8.7 %	銀行業	13 %
產品行銷人員	8.7 %	資料儲存媒體製造及複製業	8.7 %
國內業務人員	8.7 %	其他教育服務業	4.3 %
主管特別助理	4.3 %	紙相關製造業	4.3 %
銀行辦事員	4.3 %	電池製造業	4.3 %
融資／信用業務人員	4.3 %	自動控制相關業	4.3 %
行銷企劃人員	4.3 %	其他相關製造業	4.3 %
網站行銷企劃	4.3 %	建材／傢俱批發業	4.3 %
其他專案管理師	4.3 %	其他金融及輔助業	4.3 %
<b>2018 年 11 月(工作經驗 10 年以上)</b>			
職務名稱	比例	行業別	比例
國外業務人員	50%	鋼鐵基本工業	50 %
其他專案管理師	50 %	政府／民意機關	50 %



**【附表 27】運管系友系友任職最多前 10 職務與行業類別**

<b>2018 年 11 月 (工作經驗未滿 2 年)</b>			
職務名稱	比例	行業別	比例
門市／店員／專櫃人員	16.6 %	運動服務業	14.7 %
國內業務人員	7.1 %	鞋類／布類／服飾品零售業	5.3 %
餐飲服務生	5.5 %	餐館業	5.1 %
行政助理	5.3 %	百貨相關業	4.6 %
行政人員	5.3 %	旅遊服務業	4.4 %
運動教練	4 %	補習班	3.8 %
店長／賣場管理人員	3.4 %	其他餐飲業	3.8 %
活動企劃人員	2.6 %	廣告行銷公關業	3 %
櫃檯接待人員	2.4 %	休閒服務業	2.6 %
行銷企劃人員	2.2 %	不動產經營業	2.4 %
<b>2018 年 11 月(工作經驗 2-5 年)</b>			
職務名稱	比例	行業別	比例
國內業務人員	12.3 %	運動服務業	8.2 %
門市／店員／專櫃人員	8.8 %	餐館業	5.9 %
行政人員	3.6 %	百貨相關業	4.6 %
餐飲服務生	3.4 %	鞋類／布類／服飾品零售業	3.6 %
店長／賣場管理人員	3.4 %	旅遊服務業	3.1 %
行銷企劃人員	3.1 %	廣告行銷公關業	2.7 %
秘書	2.7 %	政府／民意機關	2.7 %
行政助理	2.7 %	旅館業	2.5 %
運動教練	2.5 %	不動產經營業	2.3 %
業務助理	2.5 %	網際網路相關業	2.3 %
<b>2018 年 11 月(工作經驗 5-10 年)</b>			
職務名稱(職務平均月薪)	比例	行業別	比例
國內業務人員	11.1 %	餐館業	7.1 %
門市／店員／專櫃人員	5.1 %	旅遊服務業	6.1 %
行政人員	4.5 %	旅館業	5.6 %
秘書	4 %	廣告行銷公關業	5.1 %
飯店或餐廳主管	3.5 %	運動服務業	4.5 %
飯店工作人員	3.5 %	電腦及其週邊設備製造業	3.5 %
活動企劃人員	3 %	補習班	3 %
顧問人員	2.5 %	工商顧問服務業	2.5 %
國內業務主管	2.5 %	其他餐飲業	2 %
主管特別助理	1.5 %	百貨相關業	2 %
<b>2018 年 11 月(工作經驗 10 年以上)</b>			
職務名稱	比例	行業別	比例
國內業務人員	16.2 %	人身保險業	10.8 %
保險業務／經紀人	8.1 %	銀行業	8.1 %
國內業務主管	8.1 %	保全樓管相關業	5.4 %
門市／店員／專櫃人員	5.4 %	網際網路相關業	5.4 %
總幹事	5.4 %	旅遊服務業	5.4 %
銀行辦事員	5.4 %	鞋類／布類／服飾品零售業	5.4 %
行銷企劃主管	5.4 %	食品什貨零售業	5.4 %
經營管理主管	5.4 %	藥品／化妝品及清潔用品零售業	5.4 %
總務人員	2.7 %	鐘錶／眼鏡零售業	2.7 %
通路開發人員	2.7 %	其他零售業	2.7 %

**【附表 28】運資傳系友系友任職最多前 10 職務與行業類別**

<b>2018 年 11 月 (工作經驗未滿 2 年)</b>			
職務名稱	比例	行業別	比例
門市／店員／專櫃人員	15.8 %	廣告行銷公關業	9.4 %
國內業務人員	9.4 %	運動服務業	8.6 %
行政人員	6.5 %	電視業	4.3 %
平面設計／美編人員	4.3 %	鞋類／布類／服飾品批發業	4.3 %
活動企劃人員	4.3 %	餐館業	3.6 %
節目製作人員	3.6 %	政府／民意機關	3.6 %
行政助理	3.6 %	百貨相關業	2.9 %
安親班老師	2.9 %	鞋類／布類／服飾品零售業	2.9 %
餐飲服務生	2.9 %	其他零售業	2.9 %
記者／採編	2.9 %	旅遊服務業	2.9 %
<b>2018 年 11 月(工作經驗 2-5 年)</b>			
職務名稱	比例	行業別	比例
門市／店員／專櫃人員	10.9 %	廣告行銷公關業	7.3 %
國內業務人員	7.3 %	旅遊服務業	5.5 %
作業員／包裝員	5.5 %	食品什貨零售業	3.6 %
廣告 AE 業務人員	5.5 %	不動產經營業	3.6 %
行銷企劃人員	5.5 %	室內設計業	3.6 %
室內設計／裝潢人員	3.6 %	消費性電子產品製造業	3.6 %
行政人員	3.6 %	旅館業	3.6 %
飯店工作人員	3.6 %	銀行業	3.6 %
金融理財專員	3.6 %	電視業	3.6 %
行銷企劃主管	3.6 %	塑膠製品製造業	3.6 %
<b>2018 年 11 月(工作經驗 5-10 年)</b>			
職務名稱(職務平均月薪)	比例	行業別	比例
調酒師／吧台人員	16.7 %	室內設計業	16.7 %
室內設計／裝潢人員	16.7 %	其他餐飲業	16.7 %
活動企劃人員	16.7 %	休閒服務業	16.7 %
清潔工／資源回收人員	8.3 %	旅遊服務業	16.7 %
產品行銷人員	8.3 %	其他商品批發業	8.3 %
電話客服類人員	8.3 %	醫院	8.3 %
店長／賣場管理人員	8.3 %	食品什貨批發業	8.3 %
門市／店員／專櫃人員	8.3 %	餐館業	8.3 %
醫藥業務代表	8.3 %		
<b>2018 年 11 月(工作經驗 10 年以上)</b>			
職務名稱	比例	行業別	比例
樣本不足		樣本不足	

**【附表 29】經濟系友工作未滿 2 年任職最多前 10 職務與行業類別**

<b>2018 年 11 月 (工作經驗未滿 2 年)</b>			
職務名稱(職務平均月薪)	比例	行業別	比例
行政人員 (29,817)	10%	銀行業	11.8%
門市/店員/專櫃人員 (29,718)	8%	人身保險業	6.9%
業務助理 (30,829)	6.4%	餐館業	4.4%
國內業務人員 (41,021)	5.9%	百貨相關業	3.6%
銀行辦事員 (39,530)	5.4%	旅遊服務業	3.3%
行政助理 (26,070)	4.9%	補習班	3.3%
保險業務／經紀人 (42,256)	3.3%	鞋類/布類/飾品零售業	2.8%
記帳／出納／一般會計 (32,118)	3.1%	安親/才藝班	2.6%
安親班老師 (27,120)	2.1%	不動產經營業	1.8%
融資／信用業務人員 (48,574)	1.8%	網際網路相關業	1.8%

**【附表 30】經濟系友工作經驗 2-5 年就業最多前 10 職務與行業類別**

<b>2018 年 11 月(工作經驗 2-5 年)</b>			
職務名稱(職務平均月薪)	比例	行業別	比例
國內業務人員 (41,021)	6.9%	銀行業	12.3%
銀行辦事員 (39,530)	6.4%	證券及期貨業	3.7%
記帳／出納／一般會計 (32,118)	6.1%	人身保險業	2.7%
行政人員 (29,817)	5.6%	電腦及其週邊設備製造業	2.7%
業務助理 (30,829)	5.6%	百貨相關業	2.5%
門市／店員／專櫃人員 (29,718)	4.4%	其他餐飲業	2.2%
金融理財專員 53,038	3.9%	旅遊服務業	2.2%
行政助理 (26,070)	3.4%	量販流通相關業	1.7%
電話客服類人員 (31,835)	2.5%	餐館業	1.7%
店長／賣場管理人員 (35,626)	2.2%	光電產業	1.5%

**【附表 31】經濟系友工作經驗 5-10 年就業最多前 10 職務與行業類別**

<b>2018 年 11 月(工作經驗 5-10 年)</b>			
職務名稱(職務平均月薪)	比例	行業別	比例
國內業務人員 (41,021)	7.9 %	銀行業	13.2 %
業務助理 (30,829)	6.6 %	餐館業	5.3 %
銀行辦事員 (39,530)	6 %	百貨相關業	4.6 %
採購人員 (39,296)	5.3 %	光電產業	4 %
國外業務人員 (43,520)	4 %	其他電子零組件相關業	3.3 %
記帳／出納／一般會計 (32,118)	3.3 %	電腦及其週邊設備製造業	3.3 %
金融理財專員 (53,038)	3.3 %	不動產經營業	2.6 %
店長／賣場管理人員 (35,626)	2.6 %	保全樓管相關業	2.6 %
產品企劃開發人員 (46,223)	2.6 %	電腦系統整合服務業	2 %
保全人員／警衛 (31,743)	2.6 %	鞋類／布類／服飾品零售	2 %

**【附表 32】經濟系友工作經驗 10 年以上就業最多前 10 職務與行業類別**

<b>2018 年 11 月(工作經驗 10 年以上)</b>			
職務名稱(職務平均月薪)	比例	行業別	比例
總幹事 (37,582)	12.5 %	保全樓管相關業	25 %
經營管理主管 (65,284)	9.4 %	銀行業	15.6 %
國內業務主管 (60,451)	6.3 %	光電產業	12.5 %
金融交易員 (54,612)	6.3 %	安親/才藝班	6.3 %
國外業務人員 (43,520)	6.3 %	百貨相關業	6.3 %
國內業務人員 (41,021)	6.3 %	玻璃及玻璃製品製造業	3.1 %
其他客戶服務人員 (34,059)	6.3 %	電腦及其週邊設備製造業	3.1 %
保全人員／警衛 (31,743)	6.3 %	化學原料製造業	3.1 %
行政人員 (29,817)	6.3 %	金屬鍛造及粉末冶金業	3.1 %
安親班老師 (27,120)	6.3 %	家庭電器/設備及用品批發業	3.1 %



教育的本質--

啟迪智慧 表現慈悲

真理大學財經學院經濟學系